

## Specyfikacja Istotnych Warunków Zamówienia

---



ul. Bartycka 18, 00-716 Warszawa  
tel: (22) 841 00 41, (22) 3296 100  
fax: (22) 841 00 46  
email: [camk@camk.edu.pl](mailto:camk@camk.edu.pl)  
<http://www.camk.edu.pl>

CENTRUM ASTRONOMICZNE IM. MIKOŁAJA KOPERNIKA PAN

### SPECYFIKACJA ISTOTNYCH WARUNKÓW ZAMÓWIENIA (SIWZ)

Oznaczenie postępowania: MAB-251-6/20

Tryb postępowania: przetarg nieograniczony - dostawa

Przedmiot: **Dostawa mebli biurowych wraz z montażem na rzecz  
Międzynarodowej Agencji Badawczej AstroCeNT**

Zatwierdził:

.....

Warszawa, dnia 14 września 2020 roku

wartość zamówienia nie przekracza kwot określonych w przepisach wydanych na podstawie art. 11 ust. 8 ustawy z dnia 29 stycznia 2004 r. Prawo zamówień publicznych.

## Specyfikacja Istotnych Warunków Zamówienia

---

### I. OZNACZENIE ZAMAWIAJĄCEGO

1. Dane Zamawiającego:

Centrum Astronomiczne im. M. Kopernika PAN

ul. Bartycka 18

00-716 Warszawa

REGON: 000326339

NIP: 525-000-89-56

adres poczty elektronicznej: [przetargi@camk.edu.pl](mailto:przetargi@camk.edu.pl)

adres strony internetowej: <https://www.camk.edu.pl/pl/przetargi/>

### II. OZNACZENIE POSTĘPOWANIA

Postępowanie, którego dotyczy niniejszy dokument, oznaczone jest znakiem: MAB-251-6/20. Wykonawcy zobowiązani są do powoływania się na wyżej podane oznaczenie we wszelkich kontaktach z Zamawiającym.

### III. TRYB POSTĘPOWANIA

1. Postępowanie o udzielenie zamówienia prowadzone jest w trybie **przetargu nieograniczonego** na podstawie art. 39 ustawy z dnia 29 stycznia 2004 r. Prawo zamówień publicznych (tj. Dz.U. z 2019 poz. 1843 z późn. zm.), zwanej dalej „ustawą Pzp”. Przetarg jest prowadzony jak dla postępowania o wartości niższej niż kwoty określone na podstawie art. 11 ust. 8 ustawy Pzp.

2. Postępowanie o udzielenie zamówienia prowadzone jest prowadzone w ramach Projektu "Międzynarodowa Agenda Badawcza AstroCeNT: Centrum Naukowo-Technologiczne Astrofizyki Cząstek" finansowanego ze środków Europejskiego Funduszu Rozwoju Regionalnego w Ramach Programu Operacyjnego Inteligentny Rozwój, Oś IV: Zwiększenie potencjału naukowo-badawczego, Działanie 4.3 Międzynarodowe Agendy Badawcze. Umowa MAB/2018/7.

3. Do spraw nieuregulowanych w SIWZ mają zastosowanie przepisy ustawy Pzp oraz ustawy z dnia 23 kwietnia 1964 r. Kodeks cywilny (tj. Dz. U. z 2019 poz. 1145 z późn. zm.).

4. Zamawiający **nie dopuszcza** składania ofert częściowych.

5. Zamawiający nie stawia żadnych wymogów związanych z realizacją przedmiotu zamówienia w zakresie: zatrudnienia, utworzenia funduszu szkoleniowego, zwiększenia wpłat pracodawcy na rzecz funduszu szkoleniowego.

6. Zamawiający nie przewiduje unieważnienia postępowania w zw. z art. 93 ust. 1a ustawy Pzp.

7. Zamawiający nie dokonuje zakupu w imieniu innych instytucji zamawiających.

8. Zamówienie jest objęte Porozumieniem w sprawie zamówień rządowych (GPA).

9. Zamawiający nie przewiduje udzielenia zaliczki.

10. Zamawiający dopuszcza powierzenie wykonania zamówienia podwykonawcom. Wykonawca jest zobowiązany do wskazania w ofercie części zamówienia, która zostanie powierzona podwykonawcy oraz firmy podwykonawcy. W takim wypadku Wykonawca ma obowiązek wskazać w Formularzu ofertowym stanowiącym Załącznik nr 1 do SIWZ,

## Specyfikacja Istotnych Warunków Zamówienia

---

czy powierzy wykonanie zamówienia podwykonawcom i w jakim zakresie, z zastrzeżeniem, że brak wskazania zakresu będzie równoważny z samodzielnym wykonaniem zamówienia przez Wykonawcę.

### IV. PRZEDMIOT ZAMÓWIENIA

1.1. Przedmiotem zamówienia jest dostawa mebli biurowych wraz z montażem na rzecz Międzynarodowej Agencji Badawczej AstroCeNT.

1.2. Przedmiot zamówienia składa się z:

- 1) Biurko - 23 szt.
- 2) Ścianka między-biurkowa - 12 szt.
- 3) Szafa aktowa z cokołem - 7 szt.
- 4) Kontener podbiurkowy - 2 szt.
- 5) Kontener wysoki typu CARGO - 21 szt.
- 6) Fotel obrotowy z zagłówkiem - 23 szt.
- 7) Szafa ubraniowa z drążkiem - 4 szt.
- 8) Siedzisko - 2 szt.
- 9) Siedzisko z blatem - 2 szt.
- 10) Stół konferencyjny 110x110 - 6 szt.
- 11) Stolik barowy z nadstawką wg projektu - 1 szt.
- 12) Szafka na artykuły spożywcze wykonana wg projektu - 1 szt.
- 13) Hoker wysoki - 4 szt.
- 14) Stół konferencyjny niski - 2 szt.
- 15) Krzesło konferencyjne tapicerowane - 10 szt.
- 16) Krzesło konferencyjne tapicerowane na kółkach - 4 szt.
- 17) Tablica suchościerna, magnetyczna (135cm) - 2 szt.
- 18) Zestaw siedzisk z poduchami składający się z dwóch modułów - 1 szt.
- 19) Regał modułowy - 1 szt.

1.3. Wspólny Słownik Zamówień CPV:

39130000-2 (Meble biurowe)

39150000-8 (Różne meble i wyposażenie)

1.4. Szczegółowe określenie zakresu gwarancji oraz pełny opis techniczny przedmiotu zamówienia oraz pozostałe wymagania stawiane przez Zamawiającego zawarte są w niniejszej SIWZ (między innymi w Załączniku nr 3 – Opis przedmiotu zamówienia, oraz Załączniku nr 5 – Istotne postanowienia umowy).

1.5. Ilekroć w niniejszej specyfikacji przedmiot zamówienia jest opisany ze wskazaniem znaków towarowych, patentów lub pochodzenia, to przyjmuje się, że wskazaniom takim towarzyszą wyrażenia „lub równoważne”.

## Specyfikacja Istotnych Warunków Zamówienia

---

1.6. Jeżeli w opisie przedmiotu zamówienia lub gdziekolwiek w SIWZ użyto norm, aprobat technicznych, specyfikacji technicznych, systemów odniesienia, nazwy standardu, klasy, benchmarku lub inne, które mogą być rozumiane jako wskazanie normy w rozumieniu art. 30 ustawy Pzp, Zamawiający dopuszcza zastosowanie rozwiązań równoważnych opisywanym, gwarantujących osiągnięcie parametrów nie gorszych niż opisane w dokumentacji.

1.7. Wykonawca, który powołuje się na równoważne rozwiązania, jest zobowiązany wykazać, że oferowane przez niego rozwiązania spełniają wymagania określone przez Zamawiającego.

1.8. Gdziekolwiek w opisie przedmiotu zamówienia występują odniesienia do Polskich Norm, dopuszczalne jest stosowanie odpowiednich norm krajów Unii Europejskiej, w zakresie przyjętym przez polskie prawodawstwo.

1.9. Wszędzie tam, gdzie podany kolor lub materiały mogą odnosić się do palety lub oznaczeń danego producenta, Zamawiający dopuszcza zaoferowanie analogicznej kolorystyki lub materiałów. Wymagania Zamawiającego należy wtedy rozumieć jako opatrzone wyrażeniem "lub równoważny".

### V. TERMIN WYKONANIA ZAMÓWIENIA

Zamawiający wymaga przekazania Zamawiającemu przez Wykonawcę wszelkich niezbędnych elementów umożliwiających Zamawiającemu skuteczne korzystanie z przedmiotu zamówienia i każdego z elementów wchodzących w jego skład w terminie 35 dni od dnia podpisania umowy. Wykonawca może zaoferować krótszy termin dostawy wraz z montażem (kryterium punktowane).

### VI. WARUNKI UDZIAŁU W POSTĘPOWANIU, KTÓRE MUSZĄ SPEŁNIĆ WYKONAWCY

1. O udzielenie zamówienia mogą ubiegać się Wykonawcy, którzy:
  - 1) nie podlegają wykluczeniu na podstawie art. 24 ust. 1 pkt 12-23 ustawy Pzp;
  - 2) Zamawiający nie stawia żadnych warunków udziału w postępowaniu dotyczących:
    - a) kompetencji lub uprawnień do prowadzenia określonej działalności zawodowej, o ile wynika to z odrębnych przepisów,
    - b) sytuacji ekonomicznej lub finansowej,
    - c) zdolności technicznej lub zawodowej.
2. Wykonawca musi spełniać warunki (jeśli zostały określone) Zamawiającego w niniejszej SIWZ i wymagania wynikające z przepisów ustawy Pzp. Niespełnienie warunków i wymagań powoduje wykluczenie Wykonawcy z postępowania. Ofertę Wykonawcy wykluczonego uznaje się za odrzuconą.

### VII. DOKUMENTY WYMAGANE DLA POTWIERDZENIA WARUNKÓW UDZIAŁU W POSTĘPOWANIU ORAZ SPOSÓB ICH SPORZĄDZENIA

1. W celu złożenia kompletnej oferty należy przedłożyć:
  - 1.1. wypełniony formularz oferty sporządzony według szablonu zawartego w Załączniku nr 1 do SIWZ wraz z wymaganymi załącznikami, w tym wypełniony i podpisany kompletny załącznik z opisem przedmiotu zamówienia, w którym Wykonawca podaje dane umożliwiające jednoznaczną ocenę, czy oferowany przedmiot zamówienia spełnia wymagania określone przez Zamawiającego (opis przedmiotu zamówienia stanowi Załącznik nr 3 do SIWZ);

## Specyfikacja Istotnych Warunków Zamówienia

---

1.2. pełnomocnictwo do reprezentowania Wykonawcy, w wypadku, gdy ofertę składa pełnomocnik;  
*(W wypadku podpisania oferty oraz poświadczenia za zgodność z oryginałem kopii dokumentów przez osobę niewymienioną w dokumencie rejestracyjnym (ewidencyjnym) Wykonawcy, należy do oferty dołączyć stosowne pełnomocnictwo w oryginale lub kopii poświadczonej notarialnie).*

2. W celu wykazania braku podstaw do wykluczenia, należy do oferty przedłożyć:

2.1 Oświadczenie o niezachodzeniu przesłanek wykluczenia (według szablonu stanowiącego Załącznik nr 2 do SIWZ);

2.2 Oświadczenie o przynależności do grupy kapitałowej (według szablonu stanowiącego Załącznik nr 4 do SIWZ) \*

*\*Wykonawca, który w momencie składania oferty jest świadomy, że nie należy do grupy kapitałowej, może złożyć oświadczenie wraz z ofertą. Należy jednak, w tym wypadku, pamiętać, że jakakolwiek zmiana sytuacji wykonawcy w toku postępowania (włączenie do grupy kapitałowej) będzie powodowała obowiązek aktualizacji takiego oświadczenia przez Wykonawcę.*

3. W wypadku wspólnego ubiegania się o zamówienie przez wykonawców oświadczenie, o którym mowa w rozdz. VII. ust. 2 niniejszego SIWZ składa każdy z wykonawców wspólnie ubiegających się o zamówienie. Oświadczenie to ma potwierdzać brak podstaw do wykluczenia.

4. Na żądanie Zamawiającego, Wykonawca, który zamierza powierzyć wykonanie części zamówienia podwykonawcom, w celu wykazania braku istnienia wobec nich podstaw wykluczenia z udziału w postępowaniu składa oświadczenia, o którym mowa w rozdz. VII. ust. 2 niniejszego SIWZ.

5. Wykonawca w terminie 3 dni od dnia zamieszczenia na stronie internetowej informacji, o której mowa w art. 86 ust. 5 ustawy Pzp, przekazuje Zamawiającemu oświadczenie o przynależności lub braku przynależności do tej samej grupy kapitałowej, o której mowa w art. 24 ust. 1 pkt 23 ustawy Pzp (chyba że Wykonawca przedłożył powyższą informację wraz z ofertą, zaś stan faktyczny z chwilą opublikowania informacji nie uległ zmianie). Wraz ze złożeniem oświadczenia, Wykonawca może przedstawić dowody, że powiązania z innym wykonawcą nie prowadzą do zakłócenia konkurencji w postępowaniu o udzielenie zamówienia.

6. Wszystkie dokumenty wymienione w rozdziale VII muszą być przedstawione w formie oryginałów przez osoby uprawnione do składania oświadczenia woli w imieniu Wykonawców.

7. Wykonawcy ubiegający się na podstawie art. 23 ustawy Pzp. wspólnie o udzielenie zamówienia (konsorcjum, spółka cywilna) ustanawiają pełnomocnika do reprezentowania ich w postępowaniu albo reprezentowania w postępowaniu i zawarcia umowy w sprawie zamówienia publicznego.

Uwaga! Oferta składana przez spółki cywilne jest traktowana jak oferta Wykonawców wspólnie ubiegających się o udzielenie zamówienia publicznego.

### VIII. OPIS SPOSOBU PRZYGOTOWANIA OFERT

1. Wykonawca może złożyć tylko jedną ofertę. Złożenie większej liczby ofert spowoduje odrzucenie wszystkich ofert złożonych przez danego Wykonawcę.

2. Treść złożonej oferty musi odpowiadać treści SIWZ.

3. Zamawiający nie dopuszcza składania ofert wariantowych.

4. Oferta winna zawierać wypełniony formularz oferty (według szablonu stanowiącego Załącznik nr 1 do SIWZ)

## Specyfikacja Istotnych Warunków Zamówienia

---

oraz dokumenty wymienione w rozdziale VII SIWZ (właściwe dla danego Wykonawcy).

5. Oferta oraz pozostałe dokumenty, dla których Zamawiający określił szablony w niniejszej SIWZ, winny być sporządzone co do treści zgodnie z tymi szablonami.
6. Oferta winna być sporządzona, pod rygorem nieważności, w formie pisemnej (ręcznie, na maszynie do pisania lub w postaci wydruku komputerowego), w języku polskim, w formie zapewniającej pełną czytelność jej treści. Oferty nieczytelne zostaną odrzucone.
7. Wszystkie strony oferty wraz z załącznikami stanowiącymi jej integralną całość winny być podpisane lub parafowane przez Wykonawcę. Wszelkie zmiany w treści oferty (poprawki, przekreślenia, dopiski) powinny być podpisane lub parafowane przez Wykonawcę – w przeciwnym wypadku nie będą uwzględniane.
8. Strony oferty winny być trwale ze sobą połączone i kolejno ponumerowane, z zastrzeżeniem sytuacji opisanej w pkt. 9. W treści oferty winna być umieszczona informacja o ilości stron.
9. W wypadku, gdyby oferta zawierała informacje, stanowiące tajemnicę przedsiębiorstwa w rozumieniu przepisów ustawy z dnia 16 kwietnia 1993 r. o zwalczaniu nieuczciwej konkurencji (Dz.U. z 2019 r. poz. 1010), Wykonawca winien w sposób niebudzący wątpliwości zastrzec, które spośród zawartych w ofercie informacji stanowią tajemnicę przedsiębiorstwa. Informacje te winny być umieszczone w osobnym wewnętrznym opakowaniu, ponumerowane z zachowaniem ciągłości numeracji stron oferty. Nie mogą stanowić tajemnicy przedsiębiorstwa informacje podawane do wiadomości podczas otwarcia ofert, tj. informacje dotyczące ceny, terminu wykonania zamówienia, okresu gwarancji i warunków płatności zawartych w ofercie.
10. Ofertę należy umieścić w zamkniętym opakowaniu, uniemożliwiającym odczytanie jego zawartości bez uszkodzenia tego opakowania. Na opakowaniu powinien znajdować się napis:

**Dostawa mebli biurowych wraz z montażem na rzecz Międzynarodowej Agencji Badawczej**

**AstroCeNT**

**POSTĘPOWANIE MAB-251-6/20**

**Nie otwierać przed 22.09.2020 r. godzina 10.00**

11. Wymagania określone w pkt. 10 nie stanowią o treści oferty i ich niespełnienie nie będzie skutkowało odrzuceniem oferty. Wszelkie negatywne konsekwencje mogące wyniknąć z niezachowania tych wymagań będą obciążały Wykonawcę.
12. Przed upływem terminu składania ofert, Wykonawca może wprowadzić zmiany do złożonej przez siebie oferty. Zmiany winny być doręczone Zamawiającemu na piśmie, pod rygorem nieważności, przed upływem terminu składania ofert. Oświadczenie o wprowadzeniu zmian winno być opakowane tak jak oferta, a opakowanie winno zawierać dodatkowe oznaczenie wyrazem: „ZMIANA”.
13. Postępowanie jest prowadzone w języku polskim. Wszelkie pisma do Zamawiającego oraz oferta, w tym wszystkie dokumenty, oświadczenia, mają być złożone w języku polskim (dokumenty składane w języku obcym są

## Specyfikacja Istotnych Warunków Zamówienia

---

składane wraz z tłumaczeniem na język polski).

14. Wykonawca poniesie wszelkie koszty związane z przygotowaniem i złożeniem oferty.

### IX. MIEJSCE I TERMIN SKŁADANIA OFERT

1. Oferty winny być złożone w terminie do **22.09.2020 r. godzina 9.45** w siedzibie Zamawiającego w Warszawie:

**Centrum Astronomiczne im. M. Kopernika PAN**

**ul. Bartycka 18**

**00-716 Warszawa**

**w sekretariacie, pok. nr 114**

2. Decydujące znaczenie dla oceny zachowania terminu składania ofert ma data i godzina wpływu oferty do Zamawiającego, a nie data jej wysłania przesyłką pocztową czy kurierską.
3. Otwarcie ofert jest jawne.
4. Podczas otwarcia ofert Zamawiający odczyta informacje, o których mowa w art. 86 ust. 4 ustawy Pzp.
5. Niezwłocznie po otwarciu ofert Zamawiający zamieści na stronie <https://www.camk.edu.pl/pl/przetargi/> informacje dotyczące:
  - a) kwoty, jaką zamierza przeznaczyć na sfinansowanie zamówienia;
  - b) firm oraz adresów wykonawców, którzy złożyli oferty w terminie;
  - c) ceny, terminu wykonania zamówienia, okresu gwarancji i warunków płatności zawartych w ofertach.

### X. OPIS SPOSOBU UDZIELANIA WYJAŚNIEŃ DOTYCZĄCYCH SIWZ ORAZ OŚWIADCZEŃ I DOKUMENTÓW

1. Wykonawca może zwrócić się do Zamawiającego z pisemną prośbą o wyjaśnienie treści SIWZ. Zamawiający odpowie niezwłocznie na piśmie na zadane pytanie, przesyłając treść pytania i odpowiedzi wszystkim uczestnikom postępowania na minimum 2 dni przed upływem terminu składania ofert oraz opublikuje treść pytań na stronie internetowej, na której została zamieszczona Specyfikacja Istotnych Warunków Zamówienia – pod warunkiem, że pytanie/a wpłyną do Zamawiającego zgodnie z terminami wskazanymi w treści art. 38 ustawy Pzp., tzn. nie później niż do końca dnia, w którym upływa połowa wyznaczonego terminu składania ofert. Jeżeli wniosek o wyjaśnienie treści Specyfikacji Istotnych Warunków Zamówienia wpłynął po upływie terminu składania wniosku, o którym mowa powyżej lub dotyczy udzielonych wyjaśnień, Zamawiający może udzielić wyjaśnień albo pozostawić wniosek bez rozpoznania. Przedłużenie terminu składania ofert nie wpływa na bieg terminu składania wniosku, o którym mowa powyżej.
2. W uzasadnionych wypadkach Zamawiający może w każdym czasie, przed upływem terminu składania ofert, zmienić treść SIWZ. Dokonaną w ten sposób zmianę Zamawiający przekaze niezwłocznie wszystkim Wykonawcom, którym przekazano SIWZ lub o których Zamawiający ma wiedzę, że są Wykonawcami oraz zamieści powyższe informacje na stronie internetowej <https://www.camk.edu.pl/pl/przetargi/>.
3. Jeżeli w wyniku zmiany treści SIWZ nieprowadzącej do zmiany treści ogłoszenia o zamówieniu niezbędny będzie dodatkowy czas na wprowadzenie zmian w ofertach, Zamawiający przedłuży termin składania ofert o ten czas i



## Specyfikacja Istotnych Warunków Zamówienia

---

poinformuje o tym Wykonawców, którym przekazał SIWZ oraz zamieści o tym informacje na stronie <https://www.camk.edu.pl/pl/przetargi/>.

4. W wypadku dokonywania zmiany treści ogłoszenia o zamówieniu opublikowanego w Biuletynie Zamówień Publicznych, Zamawiający przedłuży termin składania ofert o czas niezbędny do wprowadzenia zmian w ofertach, jeżeli zmiana jest istotna, tj. gdy dotyczy w szczególności określenia przedmiotu, wielkości lub zakresu zamówienia, kryteriów oceny ofert, warunków udziału w postępowaniu lub sposobu oceny ich spełniania.

5. Zamawiający nie przewiduje zwołania zebrania wszystkich Wykonawców w celu wyjaśnienia treści SIWZ.

6. Pytania należy kierować na adres: podany w rozdziale I pkt 1.

7. W szczególnie uzasadnionych wypadkach Zamawiający może w każdym czasie, przed upływem terminu składania ofert zmienić treść niniejszej SIWZ. Zmiana może wynikać z pytań zadanych przez Wykonawców, jak i z własnej inicjatywy Zamawiającego.

8. W postępowaniu oświadczenia, zawiadomienia, informacje Zamawiający i Wykonawcy przekazują pisemnie lub pocztą elektroniczną. W korespondencji kierowanej do Zamawiającego Wykonawca winien posługiwać się numerem postępowania: MAB-251-6/20. Osobą upoważnioną do porozumiewania się z Wykonawcami jest: Sylwia Piskorska tel. 22 120 18 29 \*, e-mail: [przetargi@camk.edu.pl](mailto:przetargi@camk.edu.pl).

*\* Telefon wskazany powyżej służy wyłącznie do udzielania informacji administracyjnych. Wszelkie pytania dotyczące procedury, przedmiotu zamówienia muszą wpłynąć w formie pisemnej.*

9. Jeżeli Zamawiający lub Wykonawcy przekazują oświadczenia, zawiadomienia lub informacje drogą elektroniczną, to każda ze stron na żądanie drugiej niezwłocznie potwierdza fakt ich otrzymania.

### XI. TERMIN ZWIĄZANIA OFERTĄ

Termin związania ofertą wynosi **30 dni**. Bieg terminu rozpoczyna się wraz z upływem terminu składania ofert.

### XII. WSKAZANIE MIEJSCA I TERMINU OTWARCIA OFERT

Oferty zostaną otwarte **22.09.2020 r. godzina 10.00** w siedzibie Zamawiającego w Warszawie:

Centrum Astronomiczne im. M. Kopernika PAN

ul. Bartycka 18, 00-716 Warszawa, pom. 1

### XIII. INFORMACJE O TRYBIE OTWARCIA I OCENY OFERT

1. Zamawiający otworzy oferty w miejscu i terminie wskazanym w rozdziale XII. Otwarcie ofert jest jawne.

2. Bezpośrednio przed otwarciem ofert Zamawiający poda kwotę, jaką zamierza przeznaczyć na sfinansowanie zamówienia. W trakcie otwarcia ofert Zamawiający poda nazwę (firmę) oraz adres Wykonawcy, którego oferta jest otwierana oraz informacje dotyczące ceny oferty, terminu wykonania zamówienia, okresu gwarancji i warunków płatności zawartych w ofercie.

3. W toku dokonywania badania i oceny ofert Zamawiający może żądać udzielenia przez Wykonawców wyjaśnień dotyczących treści złożonych przez nich ofert zgodnie z art. 87 ustawy Pzp. Niedopuszczalne jest prowadzenie między Zamawiającym a Wykonawcą negocjacji, dotyczącej złożonej oferty oraz (z zastrzeżeniem art. 87 ust. 2) dokonywanie



## Specyfikacja Istotnych Warunków Zamówienia

---

jakiegokolwiek zmiany w jej treści.

### XIV. UDZIELENIE ZAMÓWIENIA

1. Zamawiający poprawi w ofercie:
  - a) oczywiste omyłki pisarskie,
  - b) oczywiste omyłki rachunkowe, z uwzględnieniem konsekwencji rachunkowych dokonanych poprawek,
  - c) inne omyłki polegające na niezgodności oferty za Specyfikacją Istotnych Warunków Zamówienia, nie powodujące istotnych zmian w treści oferty - niezwłocznie zawiadamiając o tym Wykonawcę, którego oferta została poprawiona.
2. Zamawiający odrzuci ofertę, zgodnie z zasadami określonymi w art. 89 ust. 1 ustawy Pzp.
3. Zamawiający udzieli zamówienia Wykonawcy, którego oferta zostanie uznana za najkorzystniejszą wg kryteriów oceny ofert wskazanych w rozdziale XVI.
4. O wyborze najkorzystniejszej oferty Zamawiający zawiadomi niezwłocznie Wykonawców, którzy ubiegali się o udzielenie zamówienia, również zamieści je na stronie internetowej oraz w miejscu publicznie dostępnym w swojej siedzibie.

### XV. OPIS SPOSOBU OBLICZENIA CENY OFERTY

Cena oferty powinna być obliczona w następujący sposób:

1. Wykonawca określi cenę na oferowany przedmiot zamówienia wymieniony w formularzu cenowym tabeli kosztorysowej w zamieszczonej w ofercie. Cena obejmuje wszystkie koszty sprzedaży, dostawy przedmiotu zamówienia (pod wskazany adres w SIWZ), usługi gwarancyjne, cło, podatek od towarów i usług oraz wszystkie inne ewentualne obciążenia.
2. Cena określona przez Wykonawcę zostanie ustalona na okres ważności Umowy i nie będzie podlegała zmianom (waloryzacji).
3. Wszelkie rozliczenia będą dokonywane w złotych polskich.
4. Cena nie może wynosić 0,00 – musi zostać wskazana jako wartość dodatnia.
5. Wykonawca nie może samodzielnie zmieniać i wprowadzać dodatkowych pozycji cenowych do Formularza ofertowego. Ryzyko konieczności wykonania wszelkich prac towarzyszących, mogących pojawić się w trakcie realizacji zamówienia, ryzyko związane ze zmianami kursów walut itp. obciąża Wykonawcę i należy uwzględnić je w ofercie.
6. Wykonawca poda wartości jednostkowe (bez VAT) dla poszczególnych pozycji zamówienia określonych w Formularzu ofertowym. Wartości jednostkowe (bez VAT) dla poszczególnych pozycji zamówienia należy przemnożyć przez liczbę oferowanych jednostek miary i wyliczyć wartość netto dostawy (bez VAT) dla poszczególnych pozycji zamówienia. Do wartości netto dostawy (bez VAT) dla poszczególnych pozycji zamówienia, Wykonawca doliczy VAT w obowiązującej wysokości i w ten sposób wyliczy wartości brutto dostawy tj. ceny (z VAT) dla poszczególnych pozycji zamówienia z zastrzeżeniem pkt. 9.
7. Wartości brutto dostawy tj. ceny (z VAT) dla poszczególnych pozycji zamówienia, po zsumowaniu będą

## Specyfikacja Istotnych Warunków Zamówienia

stanowią cenę oferty (z VAT) dla poszczególnych pozycji zamówienia. Jeżeli Wykonawca nie będzie zobowiązany zgodnie z przepisami prawa polskiego do naliczenia VAT od wartości dokonywanej dostawy, cenę takiej oferty wylicza mnożąc podaną przez siebie wartość jednostkową dostawy (bez VAT) dla poszczególnych pozycji zamówienia przez liczbę oferowanych jednostek miary.

8. Jeżeli Wykonawca nie będzie zobowiązany zgodnie z przepisami prawa polskiego do naliczenia VAT od wartości dokonywanej dostawy, a obowiązek zapłaty tego podatku będzie obciążał Zamawiającego, wówczas do podanej przez takiego Wykonawcę ceny oferty Zamawiający doliczy – dla potrzeb porównania i oceny ofert – VAT w obowiązującej Zamawiającego wysokości, i tak uzyskaną cenę porówna z cenami brutto pozostałych ofert.

9. Za procedurę zwolnienia z cła przedmiotu zamówienia odpowiada Wykonawca, natomiast Zamawiający, na żądanie Wykonawcy, jest zobowiązany zapewnić, opracowane przez siebie, niezbędne dokumenty (w języku polskim) dotyczące Zamawiającego do odprawy celnej w przywozie.

10. Wykonawca ponosi wszelkie konsekwencje (w tym finansowe) w sytuacjach, gdyby przedmiot zamówienia był przetrzymywany przez polski urząd celny, z winy Wykonawcy, z powodu braku faktury, świadectwa pochodzenia lub innych dokumentów niezbędnych do odprawy celnej oraz wartość przesyłki jest inna od podanej w fakturze.

11. Wykonawca, który ma siedzibę lub miejsce zamieszkania poza obszarem Unii Europejskiej jest zobowiązany dostarczyć przedmiot zamówienia po odprawie celnej.

12. Zapłata nastąpi zgodnie z warunkami umowy zawartej pomiędzy Zamawiającym a Wykonawcą.

### XVI. KRYTERIA OCENY OFERT

1. Za ofertę najkorzystniejszą zostanie uznana oferta zawierająca najkorzystniejszy bilans:

1.2) Łączna cena ofertowa brutto – C

1.3) Termin dostawy wraz z montażem – T

1.4) Gwarancja – G

Powyższym kryteriom Zamawiający przypisał następujące znaczenie:

Kryterium	Waga [%]	Maksymalna Liczba punktów	Sposób oceny wg wzoru
Łączna cena ofertowa brutto (C)	60%	60	$C = \frac{\text{Cena najtańszej oferty}}{\text{Cena badanej oferty}} \times 60 \text{ pkt.}$

## Specyfikacja Istotnych Warunków Zamówienia

Termin dostawy wraz z montażem (T)	20%	20	Podstawowy, wymagany termin dostawy wraz z montażem wynosi 35 dni od dnia podpisania umowy. Skrócenie podstawowego, wymaganego terminu dostawy: - do 28 dni od dnia podpisania umowy – 10 punktów, - do 21 dni od dnia podpisania umowy – 20 punktów
Gwarancja (G)	20%	20	Podstawowy, wymagany termin gwarancji wynosi 24 miesiące (nie dotyczy pozycji 6 - Fotel obrotowy z zagłówkiem, gdzie Zamawiający wymaga bazowo 5 lat gwarancji) od dnia dokonania odbioru przedmiotu zamówienia bez zastrzeżeń potwierdzonego protokołem obioru podpisanym przez strony. Wydłużenie podstawowego, wymaganego terminu gwarancji: - do 36 miesięcy – 10 punktów, - do 48 miesięcy – 20 punktów.
RAZEM	100%	100	

2. Całkowita liczba punktów, jaką otrzyma dana oferta, zostanie obliczona wg poniższego wzoru:

$$L = C + T + G$$

gdzie:

L – całkowita liczba punktów,

C – punkty uzyskane w kryterium „Łączna cena ofertowa brutto”,

T – punkty uzyskana w kryterium „Termin dostawy wraz z montażem”,

G – punkty uzyskane w kryterium „Gwarancja”.

3. Ocena punktowa w kryterium „Łączna cena ofertowa brutto” dokonana zostanie na podstawie łącznej ceny ofertowej brutto wskazanej przez Wykonawcę w ofercie i przeliczona według wzoru opisanego w tabeli powyżej.

4. Ocena punktowa w kryterium „Termin dostawy wraz z montażem” dokonana zostanie na podstawie zadeklarowanego w ofercie wykonawcy terminu dostawy wraz z montażem. Zamawiający wymaga realizacji dostawy w terminie do 35 dni od dnia podpisania umowy – jest to termin podstawowy, który musi spełnić wykonawca. Oferta wykonawcy, który zaoferuje podstawowy termin dostawy, otrzyma 0 punktów w przedmiotowym kryterium. Za skrócenie terminu dostawy do 28 dni od dnia podpisania umowy, oferta wykonawcy otrzyma w przedmiotowym kryterium 10 punktów. Za skrócenie terminu dostawy do 21 dni od dnia podpisania umowy, oferta wykonawcy otrzyma w przedmiotowym kryterium 20 punktów. Maksymalna liczba punktów, które może uzyskać oferta wykonawcy, wynosi 20. Oznacza to, że oferta wykonawcy, który zaproponuje termin dostawy równy albo krótszy niż 21 dni, otrzyma maksymalnie 20 punktów.

## Specyfikacja Istotnych Warunków Zamówienia

---

5. Ocena punktowa w kryterium „Gwarancja” dokonana zostanie na podstawie zadeklarowanego w ofercie wykonawcy terminu gwarancji. Zamawiający wymaga gwarancji, która wynosi 24 miesiące (Uwaga: Dla pozycji 6 - Fotel obrotowy z zagłówkiem Zamawiający wymaga bazowo 5 lat gwarancji) od dnia dokonania odbioru przedmiotu zamówienia bez zastrzeżeń potwierdzonego protokołem obioru. Jest to termin podstawowy, który musi spełnić wykonawca. Oferta wykonawcy, który zaoferuje podstawowy termin gwarancji, otrzyma 0 punktów w przedmiotowym kryterium. Za wydłużenie terminu gwarancji do co najmniej 36 miesięcy, oferta wykonawcy otrzyma w przedmiotowym kryterium 10 punktów. Za wydłużenie terminu gwarancji do co najmniej 48 miesięcy, oferta wykonawcy otrzyma w przedmiotowym kryterium 20 punktów. Maksymalna liczba punktów, które może uzyskać oferta wykonawcy, wynosi 20. Oznacza to, że oferta wykonawcy, który zaproponuje wydłużenie terminu gwarancji do 48 miesięcy lub dłużej otrzyma maksymalnie 20 punktów.
6. Punktacja przyznawana ofertom w poszczególnych kryteriach będzie liczona z dokładnością do dwóch miejsc po przecinku. Najwyższa liczba punktów wyznaczy najkorzystniejszą ofertę.
7. Zamawiający udzieli zamówienia Wykonawcy, którego oferta odpowiadać będzie wszystkim wymaganiom wynikającym z ustawy Pzp i określonym w SIWZ oraz zostanie oceniona jako najkorzystniejsza w oparciu o podane kryteria wyboru.
8. Jeżeli nie będzie można dokonać wyboru oferty najkorzystniejszej ze względu na to, że dwie lub więcej ofert przedstawia taki sam bilans punktowy, Zamawiający zastosuje art. 91 ust. 4 lub 5 lub 5a ustawy Pzp.
9. Zamawiający nie przewiduje przeprowadzenia dogrywki w formie aukcji elektronicznej.
10. Jeżeli złożono ofertę, której wybór prowadziłby do powstania obowiązku podatkowego Zamawiającego zgodnie z przepisami o podatku od towarów i usług w zakresie dotyczącym wewnątrzwspólnotowego nabycia towarów, Zamawiający w celu oceny takiej oferty dolicza do przedstawionej w niej ceny podatek od towarów i usług, który miałby obowiązek wpłacić zgodnie z obowiązującymi przepisami.

### **XVII. WARUNKI PŁATNOŚCI**

1. Podpisany protokół odbioru przez obie Strony stanowi podstawę do wystawienia faktury VAT przez Wykonawcę.
2. Zamawiający zapłaci kwotę faktury VAT w ciągu 30 dni od otrzymania prawidłowo wystawionej faktury VAT.
3. Wykonawca może złożyć fakturę w postaci elektronicznej za pośrednictwem Platformy elektronicznego fakturowania - adres PEF / numer PEPPOL: 5250008956.

### **XVIII. INFORMACJE O FORMALNOŚCIACH, JAKIE POWINNY ZOSTAĆ DOPEŁNIONE PO WYBORZE OFERTY W CELU ZAWARCIA UMOWY W SPRAWIE ZAMÓWIENIA PUBLICZNEGO**

1. W wypadku udzielenia zamówienia konsorcjum – Zamawiający przed podpisaniem umowy zażąda złożenia umowy regulującej współpracę wykonawców tworzących konsorcjum.
2. Umowa regulująca współpracę Wykonawców składających wspólnie ofertę powinna określać m.in.:
  - a) podmioty składające ofertę;

## Specyfikacja Istotnych Warunków Zamówienia

---

- b) cel gospodarczy, dla którego została zawarta umowa;
  - c) zasady reprezentacji i prowadzenia spraw;
  - d) oznaczenie czasu trwania umowy (wymaga się, aby czas trwania umowy był nie krótszy niż okres realizacji zamówienia).
3. Umowa nie może być umową przedwstępną ani umową zawartą pod warunkiem zawieszającym.
  4. W wypadku złożenia oferty wspólnej, do umowy na realizację przedmiotu zamówienia Zamawiający wprowadzi zapis o odpowiedzialności solidarnej podmiotów składających ofertę wspólną.
  5. Osoby reprezentujące Wykonawcę przy podpisywaniu umowy powinny posiadać ze sobą dokumenty potwierdzające ich umocowanie do podpisania umowy, o ile umocowanie to nie będzie wynikać z dokumentów załączonych do oferty.
  6. Zawarcie umowy nastąpi wg wzoru Zamawiającego.
  7. Postanowienia ustalone we wzorze umowy nie podlegają negocjacom.
  8. W wypadku, gdy Wykonawca, którego oferta została wybrana jako najkorzystniejsza, uchyla się od zawarcia umowy, Zamawiający będzie mógł wybrać ofertę najkorzystniejszą spośród pozostałych ofert, bez przeprowadzenia ich ponownego badania i oceny, chyba że zachodzą przesłanki, o których mowa w art. 93 ust. 1 ustawy Pzp.

### **XIX. WALUTY OBCE, AUKCJA ELEKTRONICZNA, ZWROT KOSZTÓW UDZIAŁU W POSTĘPOWANIU**

1. Zamawiający nie akceptuje ofert w walucie innej niż polski złoty.
2. Zamawiający nie przeprowadzi aukcji elektronicznej.
3. Zamawiający nie przewiduje zwrotu kosztów udziału w postępowaniu.

### **XX. POUCZENIE O ŚRODKACH OCHRONY PRAWNEJ PRZYSŁUGUJĄCEJ NA PODSTAWIE ART. 180 USTAWY PZP.**

1. Każdemu Wykonawcy, a także innemu podmiotowi, jeżeli ma lub miał interes w uzyskaniu danego zamówienia oraz poniósł lub może ponieść szkodę w wyniku naruszenia przez Zamawiającego przepisów ustawy Pzp przysługują środki ochrony prawnej przewidziane w dziale VI ustawy Pzp, jak dla postępowań poniżej kwoty określonej w przepisach wykonawczych wydanych na podstawie art. 11 ust. 8 ustawy Pzp.
2. Środki ochrony prawnej wobec ogłoszenia o zamówieniu oraz SIWZ przysługują również organizacjom wpisanym na listę, o której mowa w art. 154 pkt 5 ustawy Pzp.

### **XXI. WADIUM**

Zamawiający nie wymaga wniesienia wadium.

### **XXII. WNIESIENIE ZABEZPIECZENIA NALEŻYTEGO WYKONANIA UMOWY**

Wykonawca nie jest zobowiązany do wniesienia zabezpieczenia umowy w niniejszym postępowaniu.

### **XXIII. ZAMÓWIENIA, O KTÓRYCH MOWA W ART. 67 UST. 1 PKT 7 USTAWY PZP**

Zamawiający nie przewiduje udzielania zamówień, o których mowa w art. 67 ust. 1 pkt 7 ustawy Pzp.

### **XXIV. DANE OSOBOWE**

## Specyfikacja Istotnych Warunków Zamówienia

---

### Klauzula informacyjna:

Zgodnie z art. 13 ust. 1 i 2 rozporządzenia Parlamentu Europejskiego i Rady (UE) 2016/679 z dnia 27 kwietnia 2016 r. w sprawie ochrony osób fizycznych w związku z przetwarzaniem danych osobowych i w sprawie swobodnego przepływu takich danych oraz uchylenia dyrektywy 95/46/WE (ogólne rozporządzenie o ochronie danych) (Dz. Urz. UE L 119 z 04.05.2016, str. 1), dalej „RODO”, informuję, że:

- administratorem Pani/Pana danych osobowych jest Centrum Astronomiczne im. M. Kopernika PAN, ul. Bartycka 18, 00-716 Warszawa,
- inspektorem ochrony danych osobowych Zamawiającego jest Pan Michał Zajadowicz kontakt: adres e-mail: iodo@camk.edu.pl;
- Pani/Pana dane osobowe przetwarzane będą na podstawie art. 6 ust. 1 lit. c RODO w celu związanym z niniejszym postępowaniem o udzielenie zamówienia publicznego
- odbiorcami Pani/Pana danych osobowych będą osoby lub podmioty, którym udostępniona zostanie dokumentacja postępowania w oparciu o art. 8 oraz art. 96 ust. 3 ustawy z dnia 29 stycznia 2004 r. – Prawo zamówień publicznych (Dz.U. z 2019 r., poz. 1843), zwanej dalej „ustawą Pzp”,
- Pani/Pana dane osobowe będą przechowywane do momentu zakończenia okresu trwałości projektu "Międzynarodowa Agenda Badawcza AstroCeNT: Centrum Naukowo-Technologiczne Astrofizyki Cząstek" finansowanego ze środków Europejskiego Funduszu Rozwoju Regionalnego w Ramach Programu Operacyjnego Inteligentny Rozwój, Oś IV: Zwiększenie potencjału naukowo-badawczego, Działanie 4.3 Międzynarodowe Agendy Badawczej, umowa MAB/2018/7, oraz do zamknięcia, rozliczenia, ewaluacji i ewentualnych audytów i kontroli Projektu oraz do zakończenia okresu archiwizacyjnego, w zależności od tego, która z tych dat nastąpi później.
- obowiązek podania przez Panią/Pana danych osobowych bezpośrednio Pani/Pana dotyczących jest wymogiem ustawowym określonym w przepisach ustawy Pzp, związanym z udziałem w postępowaniu o udzielenie zamówienia publicznego; konsekwencje niepodania określonych danych wynikają z ustawy Pzp;
- w odniesieniu do Pani/Pana danych osobowych decyzje nie będą podejmowane w sposób zautomatyzowany, stosowanie do art. 22 RODO;

### Posiada Pani/Pan:

- na podstawie art. 15 RODO prawo dostępu do danych osobowych Pani/Pana dotyczących;
- na podstawie art. 16 RODO prawo do sprostowania Pani/Pana danych osobowych. Skorzystanie z prawa do sprostowania nie może skutkować zmianą wyniku postępowania o udzielenie zamówienia publicznego ani zmianą postanowień umowy w zakresie niezgodnym z ustawą Pzp oraz nie może naruszać integralności protokołu oraz jego załączników;
- na podstawie art. 18 RODO prawo żądania od administratora ograniczenia przetwarzania danych osobowych z zastrzeżeniem przypadków, o których mowa w art. 18 ust. 2 RODO. Prawo do ograniczenia przetwarzania nie ma zastosowania w odniesieniu do przechowywania, w celu zapewnienia korzystania ze środków ochrony prawnej lub w



## Specyfikacja Istotnych Warunków Zamówienia

---

celu ochrony praw innej osoby fizycznej lub prawnej, lub z uwagi na ważne względy interesu publicznego Unii Europejskiej lub państwa członkowskiego;

- prawo do wniesienia skargi do Prezesa Urzędu Ochrony Danych Osobowych, gdy uzna Pani/Pan, że przetwarzanie danych osobowych Pani/Pana dotyczących narusza przepisy RODO.

Nie przysługuje Pani/Panu:

- w związku z art. 17 ust. 3 lit. b, d lub e RODO prawo do usunięcia danych osobowych;
- prawo do przenoszenia danych osobowych, o którym mowa w art. 20 RODO;
- na podstawie art. 21 RODO prawo sprzeciwu, wobec przetwarzania danych osobowych, gdyż podstawą prawną przetwarzania Pani/Pana danych osobowych jest art. 6 ust. 1 lit. c RODO.

Integralną część niniejszej SIWZ stanowią:

Załącznik nr 1 – Formularz oferty;

Załącznik nr 2 – Oświadczenie o niezachodzeniu przesłanek wykluczenia;

Załącznik nr 3 – Opis przedmiotu zamówienia;

Załącznik nr 4 – Oświadczenie o przynależności do grupy kapitałowej;

Załącznik nr 5 – Istotne postanowienia Umowy.

## Specyfikacja Istotnych Warunków Zamówienia

---

### ZAŁĄCZNIK NR 1 DO SIWZ – FORMULARZ OFERTY

Będący załącznikiem nr 2 do umowy nr .....

<i>(pieczęć Wykonawcy)</i>	OFERTA
----------------------------	--------

W odpowiedzi na zamieszczone ogłoszenie o zamówieniu publicznym prowadzonym w trybie przetargu nieograniczonego na:

**Dostawa mebli biurowych wraz z montażem na rzecz Międzynarodowej Agencji Badawczej  
AstroCeNT  
Postępowanie nr MAB-251-6/20**

MY, NIŻEJ PODPISANI

Nazwa i adres Wykonawcy:

.....  
.....

Forma działalności gospodarczej:

*(jeśli wykonawca prowadzi np. spółkę cywilną –  
proszony jest o przedstawienie sposobu reprezentacji  
w formie umowy spółki lub pełnomocnictwa)*

.....  
.....

Czy Wykonawca jest mikroprzedsiębiorstwem

.

NIP: .....

REGON: .....

1. SKŁADAMY OFERTĘ na wykonanie przedmiotu zamówienia w zakresie określonym w Specyfikacji Istotnych Warunków Zamówienia. Szczegółowe zestawienie oferowanych przez nas towarów podajemy w załączniku, który stanowi integralną część niniejszej oferty.

## Specyfikacja Istotnych Warunków Zamówienia

2. OŚWIADCZAMY, że zapoznaliśmy się ze Specyfikacją Istotnych Warunków Zamówienia i uznajemy się za związanych określonymi w niej postanowieniami i zasadami postępowania oraz akceptujemy postanowienia zawarte w Istotnych postanowieniach Umowy.

3. ZOBOWIĄZUJEMY SIĘ do wykonania zamówienia dla:

W zakresie terminu przekazania Zamawiającemu wszelkich elementów umożliwiających Zamawiającemu korzystanie z przedmiotu zamówienia i każdego z elementów wchodzących w jego skład:

..... dni od dnia podpisania umowy (kryterium punktowane).

*Podstawowy, wymagany przez Zamawiającego termin dostawy wraz z montażem wynosi 35 dni od dnia podpisania umowy.*

*Skrócenie podstawowego, wymaganego terminu dostawy:*

- do 28 dni od dnia podpisania umowy – 10 punktów,

- do 21 dni od dnia podpisania umowy – 20 punktów.

4. AKCEPTUJEMY warunki płatności określone przez Zamawiającego w Specyfikacji Istotnych Warunków Zamówienia oraz akceptujemy bez zastrzeżeń istotne dla Zamawiającego postanowienia, które zostaną wprowadzone do treści zawieranej umowy według ogólnych warunków umowy przedstawionych w SIWZ.

5. UWAŻAMY SIĘ za związanych niniejszą ofertą przez czas wskazany w Specyfikacji Istotnych Warunków Zamówienia, tj. przez okres **30 dni** od upływu terminu składania ofert.

6. OFERUJEMY wykonanie przedmiotu zamówienia dla niniejszego postępowania, którego szczegółowe wymagania i parametry potwierdza załącznik będący opisem przedmiotu zamówienia do niniejszej oferty za cenę:

Tabela 1. TABELA KOSZTORYSOWA:

Lp.	Przedmiot zamówienia	Wartość jednostkowa netto (bez VAT) w PLN	Liczba jednostek	Wartość netto (bez VAT) w PLN 3x4	Stawka VAT (%)*	Kwota VAT w PLN 5x6	Wartość brutto (z VAT) w PLN 5+7
1	2	3	4	5	6	7	8
1	Biurko		23				
2	Ścianka między-biurkowa		12				
3	Szafa aktowa z cokołem		7				
4	Kontener podbiurkowy		2				
5	Kontener wysoki typu CARGO		21				

## Specyfikacja Istotnych Warunków Zamówienia

6	Fotel obrotowy z zagłówkiem		23					
7	Szafa ubraniowa z drążkiem		4					
8	Siedzisko		2					
9	Siedzisko z blatem		2					
10	Stół konferencyjny 110x110		6					
11	Stolik barowy z nadstawką wg projektu		1					
12	Szafka na artykuły spożywcze wykonana wg projektu		1					
13	Hoker wysoki		4					
14	Stół konferencyjny niski		2					
15	Krzesło konferencyjne tapicerowane		10					
16	Krzesło konferencyjne tapicerowane na kółkach		4					
17	Tablica suchościeralna, magnetyczna (135cm)		2					
18	Zestaw siedzisk z poduchami składający się z dwóch modułów		1					
19	Regał modułowy		1					
Wartość netto (należy dodać do siebie poszczególne pozycje z kolumny 6)						X	X	X
Razem kwota VAT (należy dodać do siebie poszczególne pozycje z kolumny 8)								X
Cena (należy dodać do siebie poszczególne pozycje z kolumny 9)								

Razem wartość oferty netto (słownie): .....

Razem wartość brutto tj. cena (słownie): .....

Wyżej podana cena jest ceną łączną i zawiera wszelkie koszty, jakie ponosimy w celu należytego spełnienia wszystkich obowiązków wynikających z realizacji zamówienia.

## Specyfikacja Istotnych Warunków Zamówienia

---

1. *Gdy Wykonawca nie jest zobowiązany do naliczenia VAT, w kolumnie 9 (wartość brutto), należy wpisać kwotę z kolumny 6 (wartość netto).*
2. *Gdy Wykonawca ma siedzibę lub miejsce zamieszkania poza terytorium Rzeczypospolitej Polskiej, wypełnia tabelę kosztorysową do kolumny 5*
3. *UWAGA! Wykonawca zobowiązany jest podać podstawę prawną zastosowania stawki podatku VAT innej niż stawka podstawowa lub zwolnienia z w/w podatku.*
7. **OŚWIADCZAMY**, że – z wyjątkiem informacji zawartych w ofercie na stronach nr ..... - niniejsza oferta oraz wszelkie załączniki do niej są jawne i nie zawierają informacji stanowiących tajemnicę przedsiębiorstwa w rozumieniu przepisów o zwalczaniu nieuczciwej konkurencji. Zamawiający wymaga by dla części oferty stanowiącej tajemnicę przedsiębiorstwa Wykonawca nie później niż w terminie składania ofert zastrzegł, że nie mogą być one udostępniane oraz wykazał, iż zastrzeżone informacje stanowią tajemnicę przedsiębiorstwa (Wykonawca nie może zastrzec informacji, o których mowa w art. 86 ust. 4 ustawy Pzp.).
8. **WSZELKĄ KORESPONDENCJĘ** w sprawie niniejszego postępowania należy kierować na poniższy adres:  
.....  
.....  
Tel.: ..... Fax.: ..... e-mail: .....
- Osoba wskazana do kontaktu: .....
9. **OFERTĘ** niniejszą (w tym załączniki) składamy na ..... kolejno ponumerowanych stronach.
10. Zamawiający wymaga wskazania przez wykonawcę części zamówienia, której wykonanie zamierza powierzyć podwykonawcy/om i podania przez Wykonawcę firm/y podwykonawców:  
Część 1): ..... firma podwykonawcy .....
- Część 2): ..... firma podwykonawcy .....
11. Jeżeli zmiana albo rezygnacja z podwykonawcy dotyczy podmiotu, na którego zasoby wykonawca powoływał się, na zasadach określonych w art. 22a ust. 1, w celu wykazania spełnienia warunków udziału w postępowaniu, wykonawca jest obowiązany wykazać zamawiającemu, że proponowany inny podwykonawca lub wykonawca samodzielnie spełnia je w stopniu nie mniejszym niż podwykonawca, na którego zasoby wykonawca powoływał się w trakcie postępowania o udzielenie zamówienia.
12. Podczas realizacji niniejszego zamówienia polegamy/nie polegamy\*\* na innych podmiotach.
13. Oświadczam, że wypełniłem obowiązki informacyjne przewidziane w art. 13 lub art. 14 RODO\* wobec osób fizycznych, od których dane osobowe bezpośrednio lub pośrednio pozyskałem w celu ubiegania się o udzielenie zamówienia publicznego w niniejszym postępowaniu. *W przypadku gdy wykonawca nie przekazuje danych osobowych innych niż bezpośrednio jego dotyczących lub zachodzi wyłączenie stosowania obowiązku informacyjnego, stosownie do art. 13 ust. 4 lub art. 14 ust. 5 RODO treści oświadczenia wykonawca nie składa (usunięcie treści oświadczenia np. przez jego wykreślenie).*

## Specyfikacja Istotnych Warunków Zamówienia

---

*\*UWAGA! Punkt nr 10 i 11. oferty należy wypełnić TYLKO w wypadku, gdy Wykonawca będzie realizował zamówienie przy udziale podwykonawców lub będzie polegał na zasobach innych podmiotów, niezależnie od charakteru łączących go z nimi stosunków. Prosimy o zaznaczenie właściwej opcji.*

*\*\* rozporządzenie Parlamentu Europejskiego i Rady (UE) 2016/679 z dnia 27 kwietnia 2016 r. w sprawie ochrony osób fizycznych w związku z przetwarzaniem danych osobowych i w sprawie swobodnego przepływu takich danych oraz uchylenia dyrektywy 95/46/WE (ogólne rozporządzenie o ochronie danych) (Dz. Urz. UE L 119 z 04.05.2016, str. 1)*

13. ZAŁĄCZNIKAMI do niniejszej oferty są:

13.1. Opis przedmiotu zamówienia ..... (str. ...)

13.2. Oświadczenie o niezachodzeniu przesłanek wykluczenia (str. ...)

13.3. .... (str. ...)\*\*

*\*\* (prosimy o wypisanie stosownej liczby dokumentów załączonych przez Państwa do oferty)*

....., ..... 2020 r

.....

(podpis i pieczęć osoby upoważnionej do reprezentacji Wykonawcy)



## Specyfikacja Istotnych Warunków Zamówienia

---

### ZAŁĄCZNIK NR 2 DO SIWZ – OŚWIADCZENIE O NIEZACHODZENIU PRZESŁANEK WYKLUCZENIA

Zamawiający:

**Centrum Astronomiczne im. M. Kopernika PAN**

**ul. Bartycka 18**

**00-716 Warszawa**

Wykonawca:

.....

*(pełna nazwa/firma, adres, w zależności od podmiotu: NIP/PESEL, KRS/CEiDG)*

reprezentowany przez:

.....

*(imię, nazwisko, stanowisko/podstawa do reprezentacji)*

#### **Oświadczenie wykonawcy**

składane na podstawie art. 25a ust. 1 ustawy z dnia 29 stycznia 2004 r.

Prawo zamówień publicznych (dalej jako: „ustawa Pzp.”),

#### **DOTYCZĄCE PRZESŁANEK WYKLUCZENIA Z POSTĘPOWANIA**

Na potrzeby postępowania o udzielenie zamówienia publicznego pn. **Dostawa mebli biurowych wraz z montażem na rzecz Międzynarodowej Agencji Badawczej AstroCeNT** (nr postępowania MAB-251-6/20), prowadzonego przez Centrum Astronomiczne im. M. Kopernika PAN, oświadczam, co następuje:

#### **OŚWIADCZENIA DOTYCZĄCE WYKONAWCY:**

1. Oświadczam, że nie podlegam wykluczeniu z postępowania na podstawie art. 24 ust. 1 pkt 12-22 ustawy Pzp.

.....

*(miejsowość), (data)*

.....

*(podpis)*

Oświadczam, że zachodzą w stosunku do mnie podstawy wykluczenia z postępowania na podstawie art. .... ustawy Pzp *(podać mającą zastosowanie podstawę wykluczenia spośród wymienionych w art. 24 ust. 1 pkt 13-14, 16-20)*  
Jednocześnie oświadczam, że w związku z ww. okolicznością, na podstawie art. 24 ust. 8 ustawy Pzp podjąłem następujące środki naprawcze:

.....

.....

.....

*(miejsowość), (data)*

.....

*(podpis)*

#### **OŚWIADCZENIE DOTYCZĄCE PODWYKONAWCY NIEBĘDĄCEGO PODMIOTEM, NA KTÓREGO ZASOBY POWOŁUJE SIĘ WYKONAWCA:**

## Specyfikacja Istotnych Warunków Zamówienia

---

Oświadczam, że następujący/e podmiot/y, będący/e podwykonawcą/ami:  
..... (podać pełną nazwę/firmę, adres, a także w  
zależności od podmiotu: NIP/PESEL, KRS/CEiDG), nie podlega/ą wykluczeniu z postępowania  
o udzielenie zamówienia.\*

.....  
(miejsowość), (data)

.....  
(podpis)

*\*Wypełnić tylko w razie zaistnienia wskazanych okoliczności*

### OŚWIADCZENIE DOTYCZĄCE PODANYCH INFORMACJI:

Oświadczam, że wszystkie informacje podane w powyższych oświadczeniach są aktualne  
i zgodne z prawdą oraz zostały przedstawione z pełną świadomością konsekwencji wprowadzenia zamawiającego w błąd  
przy przedstawianiu informacji.

.....  
(miejsowość), (data)

.....  
(podpis)

## Specyfikacja Istotnych Warunków Zamówienia

---

### ZAŁĄCZNIK NR 3 DO SIWZ – OPIS PRZEDMIOTU ZAMÓWIENIA

Będący załącznikiem nr 2 do umowy nr .....

*Informujemy ze wszystkie zapisy zawarte w tym załączniku są istotne dla Zamawiającego i w składanej ofercie powinien być zawarty cały i kompletny opis przedmiotu zamówienia wskazany poniżej. Załącznik złożony w ofercie wypełniony wybiórczo bądź niekompletny będzie skutkował niezgodnością treści oferty ze Specyfikacją Istotnych Warunków Zamówienia i może w konsekwencji spowodować odrzucenie oferty na podstawie art. 89 ust. 1 pkt 2 ustawy z dnia 29 stycznia 2004 r. Prawo zamówień publicznych (Dz. U. z 2019 r. poz. 1843 z późn. zm.).*

1. **Przedmiot zamówienia:**

1.1. Przedmiotem zamówienia jest dostawa mebli biurowych wraz z montażem na rzecz Międzynarodowej Agencji Badawczej AstroCeNT.

1.2. Przedmiot zamówienia składa się z:

Pozycja	Nazwa	Liczba
1	Biurko	23
2	Ścianka między-biurkowa	12
3	Szafa aktowa z cokołem	7
4	Kontener podbiurkowy	2
5	Kontener wysoki typu CARGO	21
6	Fotel obrotowy z zagłówkiem	23
7	Szafa ubraniowa z drążkiem	4
8	Siedzisko	2
9	Siedzisko z blatem	2
10	Stół konferencyjny 110x110	6
11	Stolik barowy z nadstawką wg projektu	1
12	Szafka na artykuły spożywcze wg projektu	1
13	Hoker wysoki	4

## Specyfikacja Istotnych Warunków Zamówienia

---

14	Stół konferencyjny niski	2
15	Krzesło konferencyjne tapicerowane	10
16	Krzesło konferencyjne tapicerowane na kółkach	4
17	Tablica suchościeralna, magnetyczna (135cm)	2
18	Zestaw siedzisk z poduchami składający się z dwóch modułów	1
19	Regał modułowy	1

### 1.3. Wspólny Słownik Zamówień CPV:

39130000-2 (Meble biurowe)

39150000-8 (Różne meble i wyposażenie)

### 2. **Wymagania dotyczące przedmiotu zamówienia:**

2.1. Ilekroć w niniejszej specyfikacji przedmiot zamówienia jest opisany ze wskazaniem znaków towarowych, patentów lub pochodzenia, to przyjmuje się, że wskazaniom takim towarzyszą wyrazy „lub równoważne”.

2.2. Jeżeli w opisie przedmiotu zamówienia lub gdziekolwiek w SIWZ użyto norm, aprobat technicznych, specyfikacji technicznych, systemów odniesienia, nazwy standardu, klasy, benchmarku lub inne, które mogą być rozumiane jako wskazanie normy w rozumieniu art. 30 ustawy, Zamawiający dopuszcza zastosowanie rozwiązań równoważnych opisywanym, gwarantujących osiągnięcie parametrów nie gorszych niż opisane w dokumentacji.

2.3. Wykonawca, który powołuje się na równoważne rozwiązania, jest zobowiązany wykazać, że oferowane przez niego dostawy i usługi spełniają wymagania określone przez Zamawiającego.

2.4. Gdziekolwiek w opisie przedmiotu zamówienia występują odniesienia do Polskich Norm, dopuszczalne jest stosowanie odpowiednich norm krajów Unii Europejskiej, w zakresie przyjętym przez polskie prawodawstwo.

2.5. Zamawiający wymaga dla każdego oferowanego produktu, programu podania pełnej nazwy producenta i produktu wraz z numerem katalogowym (jeśli występuje). Jeśli oferowany produkt składa się z części (np. urządzenia, pakiety oprogramowania). Zamawiający wymaga tego wyłącznie obowiązkowo dla pozycji, które wskazał w opisie przedmiotu zamówienia.

## Specyfikacja Istotnych Warunków Zamówienia

---

2.6. Wszelkie wymagania techniczne dotyczące przedmiotu zamówienia należy traktować jako graniczne, brak możliwości spełnienia przez proponowane urządzenia lub oprogramowanie któregokolwiek z wymienionych parametrów wyklucza je z dalszej oceny.

2.7. Wszędzie tam, gdzie podany kolor lub materiały mogą odnosić się do palety lub oznaczeń danego producenta, Zamawiający dopuszcza zaoferowanie analogicznej kolorystyki lub materiałów. Wymagania Zamawiającego należy wtedy rozumieć jako opatrzone wyrażeniem "lub równoważny".

### 3. Wymagania techniczne na poszczególne składniki przedmiotu zamówienia

#### **Poz. 1. Biurko – 23 szt.**

Pomieszczenie: 5.03 / 5.04

Opis:

Biurko musi spełniać warunki i wymagania określone w rozporządzeniu Ministra Pracy i Polityki Społecznej z dnia 1 grudnia 1998 roku w sprawie bezpieczeństwa i higieny pracy na stanowiskach wyposażonych w monitory ekranowe (Dz.U. 98.148.973).

Oferowane biurka mają być rozwiązaniami systemowymi, umożliwiającymi domówienia i wspólne zestawienie w przyszłości. Błat biurka wykonać z trójwarstwowej płyty wiórowej w klasie higieniczności E1 i grubości min 25mm obustronnie melaminowanej. Wąskie płaszczyzny zabezpieczyć obrzeżem PCV grubości 2mm w kolorze płyty. Krawędzie obrzeża zaokrąglić R=2mm. Konstrukcję stelaża wykonać z profilowanej blachy stalowej o przekroju otwartym 30x40mm, dla zapewnienia sztywności konstrukcji ścianka profilu stelaża nie może być mniejsza niż 2mm. Rama stelaża powinna dodatkowo umożliwiać funkcję poziomego prowadzenia okablowania. Rama biurka przykręcana do blatu po obwodzie za pośrednictwem wpustek tworzywowych osadzonych na stałe w blacie oraz śrub imbusowych z gwintem metrycznym. Nie dopuszcza się wkręcania śrub bezpośrednio w płytę blatu ze względu na małą trwałość połączenia. Stelaż powinien umożliwiać montaż nóg o przekroju kwadratowym (50x50mm) bez konieczności rozkręcania lub zamiany ramy. Biurko wsparte na czterech nogach umiejscowionych w narożnikach blatu. Nogi mocowane do ramy za pomocą precyzyjnie wykonanych odlewów, pozwalających na szybki i precyzyjny montaż oraz wielokrotny demontaż nóg bez utraty stabilności konstrukcji. Montaż nogi do ramy powinien odbywać się za pomocą jednej śruby. Nie dopuszcza się konstrukcji spawanej.

Biurko posiadające płynną regulację wysokości w zakresie 72-82cm dla nogi kwadratowej.

Stelaż oraz nogi biurka lakierować proszkowo w drobnej strukturze.

## Specyfikacja Istotnych Warunków Zamówienia

---

### Wymiary:

Szerokość: 120 cm

Głębokość: 80 cm

Wysokość regulowana: 72-82 cm

Tolerancja wymiarowa +/-2%

### Kolorystyka:

blat - Dąb naturalny

stelaż - RAL 9005 drobna struktura

Przykładowa bryła:



### Regulacja wysokości:

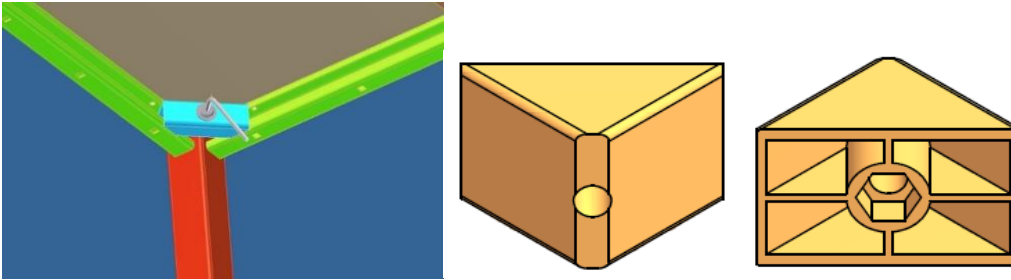




## Specyfikacja Istotnych Warunków Zamówienia

---

Sposób montażu nóg ze stelażem



\*\*\*\*\*

### Poz. 2. Ścianka między-biurkowa – 12 szt.

Pomieszczenie: 5.03 / 5.04

Opis:

Ściankę wykonać jako element w formie ramy wykonanej z drewna litego z naciągniętym na niej pokrowcem z tkaniny TARA, odporności na ścieranie min 45000 cykli Martindale'a o gramaturze 380g/m. Ścianka powinna być zaokrąglona na narożnikach promieniem R50 mm oraz dwustronnie zaoblona promieniem zbliżonym do R10 mm. Całkowita grubość wraz z tkaniną nie powinna być większa niż 26mm. Ścianka montowana do biurka za pomocą uchwyty. Uchwyt mocowany do blatu od spodu. Element mocujący ściankę wykonany z blachy gr 3mm, lakierowany proszkowo. Mocowany do ścianki za pomocą dwóch śrub z gwintem metrycznym oraz do blatu biurka za pomocą śruby mocującej.

Wymiar:

Szerokość: 120 cm

Wysokość: 50 cm

Grubość: 2,5 cm

Tolerancja wymiarowa +/-2%

Kolorystyka:

tapicerka - TARA

TR7 - 8 sztuk

TR2 - 4 sztuki

## Specyfikacja Istotnych Warunków Zamówienia

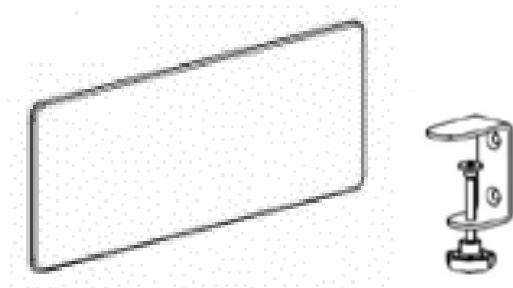
---



Kolorystyka mocowania ścianek:

kolor: RAL 9005

Przykładowe bryły:



\*\*\*\*\*

\*

### **Poz. 3. Szafa aktowa z cokołem – 7 szt.**

Pomieszczenie: 5.03/5.04

Opis:

Oferowane meble mają być rozwiązaniami systemowymi, umożliwiającymi domówienia i wspólne zestawienie w przyszłości. Korpus szafy wykonać z trójwarstwowej płyty wiórowej w klasie higieniczności E1 obustronnie melaminowanej o grubości min 18mm. Wąskie płaszczyzny zabezpieczyć obrzeżem PCV grubości 2mm w kolorze płyty. Wszystkie zewnętrzne krawędzie korpusu zabezpieczyć obrzeżem PCV grubości 2mm w kolorze płyty. Krawędzie obrzeża zaokrąglić R=2mm. Korpus szafy łączony za pomocą niewidocznych na zewnątrz złącz mimośrodowych umożliwiających wymianę poszczególnych elementów w przypadku uszkodzenia. Ściana tylna wpuszczona pomiędzy ściany boczne oraz wieńce korpusu. Kolorystyka ścian tylnych zgodna z kolorystyką korpusu szafy. Wieniec górny oraz dolny nakładany. Fronty nachodzące na wieńce. Drzwi skrzydłowe wyposażać w zawiasy obiektywne z kątem otwarcia min 270°. Fronty zamykane zamkiem baskwilowym z wymienną wkładką patentową wyposażoną w dwa klucze łamane. Zamek powinien

## Specyfikacja Istotnych Warunków Zamówienia

---

posiadać możliwość zastosowania klucza master pozwalającego na otwarcie kilku zamków tym samym kluczem. We froncie prawym zamontowany uchwyt dwupunktowy o rozstawie 128mm zintegrowany z cylindrem zamka. We froncie lewym analogiczny uchwyt niezintegrowany z zamkiem. Szafa wyposażona w półki płytowe wykonane z trójwarstwowej płyty wiórowej w klasie higieniczności E1 obustronnie melaminowanej w kolorze korpusu i grubości min 25mm. Półki wyposażać w podpórki zapobiegające przypadkowemu wysunięciu. Półki z możliwością regulacji położenia na całość wysokości szafy co 32mm (nie dotyczy półki konstrukcyjnej). Szafę posadzić na cokole metalowym, wykonanym ze stali lakierowanej proszkowo w strukturze. Cokół wyposażać w stopki poziomujące w zakresie min 15mm. Po zamontowaniu cokołu poziomowanie powinno odbywać się od wewnątrz szafy za pomocą klucza imbusowego. Wysokość cokołu ok 7cm.

Przykładowy widok przedstawiono na rysunku poglądowym.

Wymiar:

Korpus szafy:

Szerokość: 80,1 cm

Głębokość: 46,1 cm

Wysokość: 106,7 cm

Tolerancja wymiarowa +/-2%

Kolorystyka:

Kolor frontu : Dąb naturalny 0400

Kolor korpusu: Czarny 1100

Kolor stelaża i cokołu: RAL 9005 czarny/st.drobna

kolor półek: czarny 1100

Cokół:

Szerokość: 80 cm

Głębokość: 38 cm

Wysokość: 7 cm

Tolerancja wymiarowa +/-2%

Kolorystyka:

RAL 9005 czarny/st.drobna

**Przykładowa bryła:**

## Specyfikacja Istotnych Warunków Zamówienia

---



---

### **Poz. 4. Kontener podbiurkowy – 2 szt.**

Pomieszczenie: 5.03

Opis:

Korpus oraz fronty kontenera wykonać z trójwarstwowej płyty wiórowej w klasie higieniczności E1 obustronnie melaminowanej. Wieniec górny o grubości min 18mm, grubość pozostałych elementów płytowych nie mniejsza niż 18mm. Zewnętrznie wąskie krawędzie zabezpieczyć obrzeżem PCV grubości 2mm w kolorze płyty. Krawędź obrzeża zaokrąglić  $R=2\text{mm}$ . Wszystkie pozostałe połączenia elementów płytowych wykonać przy pomocy niewidocznych na zewnątrz złącz mimośrodowych zapewniających trwałość połączenia oraz możliwość wymiany poszczególnych elementów kontenera w przypadku uszkodzenia. Kontener posadowiony na czterech kółkach tworzywowych w kolorze czarnym o średnicy ok  $\phi 40\text{mm}$ . Kontener bezuchwytowy, otwieranie frontów powinno odbywać się poprzez boczny pochwyty. Przestrzeń między bokiem, a frontem należy zasłonić od strony wewnętrznej płaskownikiem z aluminium anodowanego. Kontener wyposażony w 3 szuflady metalowe na prowadnicach kulkowych zapewniających min 75% wysuwu oraz nośność min 25kg i wyposażonych w cichy domyk. W górnej części kontenera, jako osobny front należy zamontować wysuwny piórnik tworzywowy w kolorze czarnym. Kontener należy wyposażać w zamek centralny jednocześnie blokujący wszystkie szuflady oraz piórnik. Dla bezpieczeństwa użytkownika wymaga się, aby kontener wyposażony był w blokadę wysuwu więcej niż jednej szuflady.

Przykładowy widok przedstawiono na rysunku poglądowym.

## Specyfikacja Istotnych Warunków Zamówienia

---

Wymiar:

Szerokość: 43 cm

Głębokość: 60 cm

Wysokość: 56,5 cm (bez kółek)

Tolerancja wymiarowa +/-2%

Kolorystyka:

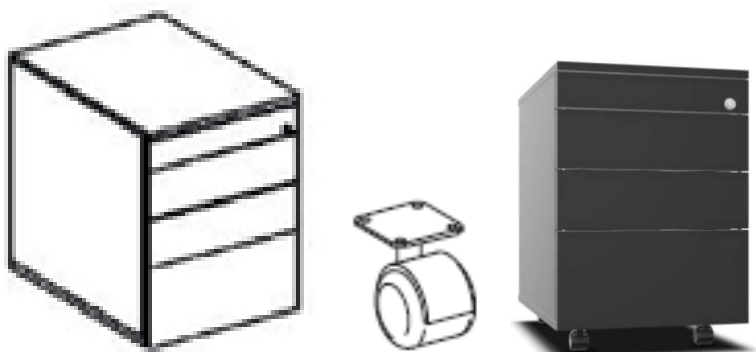
Korpus: Czarny 1100

Listwa boczna: Anoda

Listwa boczna: anoda naturalna

Czoło szuflady: Czarny 1100

Przykładowa bryła:



---

### **Poz. 5. Kontener wysoki typu CARGO – 21 szt.**

Pomieszczenie: 5.03 / 5.04

Opis:

Kontener wykonany z melaminy usadowiony na stopkach. Element wysuwany wyposażony w 3 szuflady oraz niezależnie wysuwany piórnik. Maksymalny udźwig łącznie trzech szuflad - 50 kg. Szuflady metalowe.

Wymiar:

Szerokość: 42,6 cm

## Specyfikacja Istotnych Warunków Zamówienia

---

Głębokość: 80 cm

Wysokość: 121 cm

Tolerancja wymiarowa +/-2%

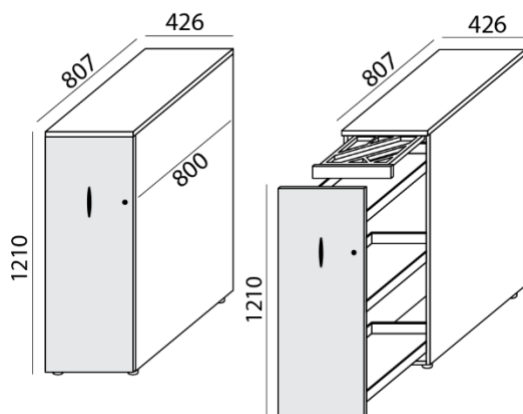
Kolorystyka:

Kolor korpusu: Czarny 1100

Czoło szuflady- kolor: Czarny 1100

Uchwyt: - kolor czarny RAL 9005

Przykładowa bryła:



---

### Poz. 6. Fotel obrotowy z zagłówkiem – 23 szt.

Pomieszczenie: 5.03 / 5.04

Opis:

Fotel obrotowy z zagłówkiem z dodatkową funkcją pochylenia siedziska i oparcia. Możliwość blokowania mechanizmu w 4 pozycjach. Baza 5 ramienna w kolorze czarnym. Podłokietnik regulowany górnym (80 mm). Kolor stelaża podłokietnika: czarny. Kółka twarde samohamowne. Siedzisko - maskownica z tworzywa w kolorze czarnym; sklejka liściasta; pianka poliuretanowa wylewana - gęstość 65 kg/m<sup>3</sup>. Oparcie - rama oparcia - włókno poliamidowe w kolorze czarnym. Siatka oparcia: kolor czarny. Zagłówek wykonany w tapicerce siedziska. Wymagany okres 5 letniej gwarancji.

Minimalne wymogi dot. tapicerki:

skład:

100% poliester



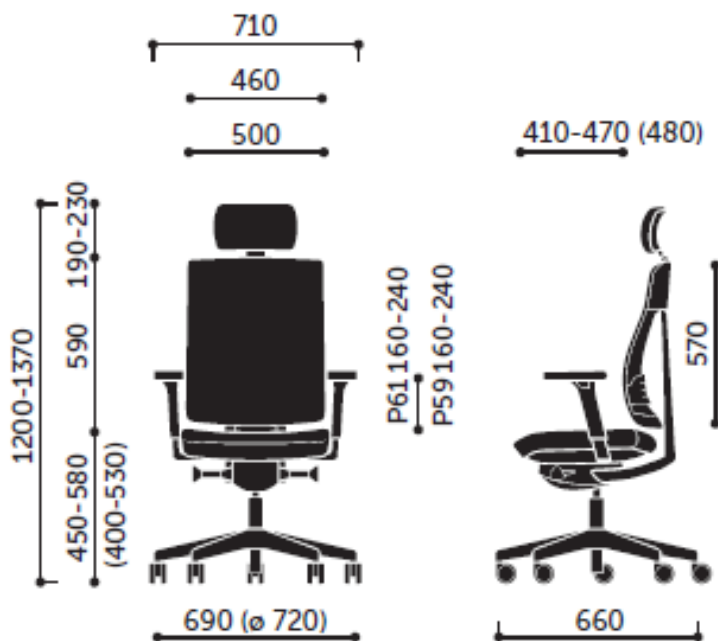
## Specyfikacja Istotnych Warunków Zamówienia

---

gramatura:

364 g/m<sup>2</sup>

Wymiar:



Kolorystyka:

Baza: kolor czarny

Kolor podłokietników: czarny

KOLOR SIEDZISKA TAPICERKA MEDLEY: ME-5 (11 SZT.); ME-1 (12 SZT.)

KOLOR TAPICERKI ZAGŁÓWKA MEDLEY: ME-5 (11 SZT.); ME-1 (12 SZT.)

KOLOR OPARCIA SIATKA: CZARNY

KOLOR CZĘŚCI PLASTIKOWYCH - CZARNY

RODZAJ PODŁĘDŹWIA: BRAK PODŁĘDŹWIA

## Specyfikacja Istotnych Warunków Zamówienia

---



Przykładowa bryła:



---

### **Poz. 7. Szafa ubraniowa z drążkiem – 4 szt.**

Pomieszczenie: 5.03 / 5.04

Opis:

Oferowane meble mają być rozwiązaniami systemowymi, umożliwiającymi domówienia i wspólne zestawienie w przyszłości. Korpus szafy wykonać z trójwarstwowej płyty wiórowej w klasie higieniczności E1 obustronnie melaminowanej o grubości min 18mm. Wąskie płaszczyzny zabezpieczyć obrzeżem PCV grubości 2mm w kolorze płyty. Wszystkie zewnętrzne krawędzie korpusu zabezpieczyć obrzeżem PCV grubości 2mm w kolorze płyty. Krawędzie obrzeża zaokrąglić R=2mm. Korpus szafy łączony za pomocą niewidocznych na zewnątrz złącz mimośrodowych umożliwiających wymianę poszczególnych elementów w

## Specyfikacja Istotnych Warunków Zamówienia

---

przypadku uszkodzenia. Ściana tylna wpuszczona pomiędzy ściany boczne oraz wieńce korpusu. Kolorystyka ściany tylnej zgodna z kolorystyką korpusu szafy. Wieniec górny oraz dolny nakładany. Fronty nachodzące na wieńce. Drzwi skrzydłowe wyposażać w zawiasy obiektowe z kątem otwarcia min 270°. Fronty zamykane zamkiem baskwilowym z wymienną wkładką patentową wyposażoną w dwa klucze łamane. Zamek powinien posiadać możliwość zastosowania klucza master pozwalającego na otwarcie kilku zamków tym samym kluczem. We froncie prawym zamontowany uchwyt dwupunktowy o rozstawie 128mm zintegrowany z cylindrem zamka. We froncie lewym analogiczny uchwyt niezintegrowany z zamkiem. Szafa wyposażona w półkę płytową wykonaną z trójwarstwowej płyty wiórowej w klasie higieniczności E1 obustronnie melaminowanej w kolorze korpusu i grubości min 25mm. Półki wyposażać w podpórki zapobiegające przypadkowemu wysunięciu. W górnej części przestrzeni należy umieścić drążek ubraniowy do zawieszania wieszaków. Szafę posadzić na cokole metalowym, wykonanym ze stali lakierowanej proszkowo w strukturze. Cokół wyposażać w stopki poziomujące w zakresie min 15mm. Po zamontowaniu cokołu poziomowanie powinno odbywać się od wewnątrz szafy za pomocą klucza imbusowego. Wysokość cokołu ok 7cm.

Przykładowy widok przedstawiono na rysunku poglądowym.

Wymiar:

Korpus szafy:

Szerokość: 80,1 cm

Głębokość: 60,1 cm

Wysokość: 178,2 cm

Tolerancja wymiarowa +/-2%

Kolorystyka:

Kolor frontu : Dąb naturalny 0400

Kolor korpusu: Czarny 1100

Kolor stelaża i cokołu: RAL 9005 czarny/st.drobna

kolor półek: czarny 1100

Cokół:

Szerokość: 80 cm

Głębokość: 52 cm

Wysokość: 7 cm

Tolerancja wymiarowa +/-2%

## Specyfikacja Istotnych Warunków Zamówienia

---

Kolorystyka:

RAL 9005 czarny/st.drobna

Przykładowa bryła:



---

### Poz. 8. Siedzisko – 2 szt.

Pomieszczenie: 5.03 / 5.04

Opis:

Sofa 2-os. W tapicerce AGAVA, płoza stal malowana proszkowo. SIEDZISKO I OPARCIE: konstrukcja sklejkowa pokryta pianką poliuretanową o podwyższonej gęstości, tapicerowana. BOKI: konstrukcja sklejkowa pokryta pianką poliuretanową, tapicerowana. PŁOZY stalowe, płaskownik 50x6 mm, malowany proszkowo, bez stopek poziomujących.

Wymiar:

Szerokość: 130 cm

Głębokość: 71 cm

Wysokość: 150 cm

Tolerancja wymiarowa +/-2%

Kolorystyka:

tapicerka 1 kolorowa

Kolor płozy: RAL 9005 czarny/st.drobna

Kolor tapicerki; siedzisko/op.: AGAVA\_850

## Specyfikacja Istotnych Warunków Zamówienia

---

Kolor tapicerki; ściany/boki: AGAVA\_850

Przykładowa bryła:



---

### **Poz. 9. Siedzisko z blatem – 2 szt.**

Pomieszczenie: 5.03 / 5.04

Opis:

Sofa 2-os. W tapicerce AGAVA, płoza stal malowana proszkowo plus blat wykonany z płyty melaminowanej. SIEDZISKO I OPARCIE: konstrukcja sklejkowa pokryta pianką poliuretanową o podwyższonej gęstości, tapicerowana. BOKI: konstrukcja sklejkowa pokryta pianką poliuretanową, tapicerowana. PŁOZY stalowe, płaskownik 50x6 mm, malowany proszkowo, bez stopek poziomujących. melamina, oklejona obrzeżem o gr. 2 mm, grubość blatu 25 mm, krawędzie proste, narożniki proste. Wys. blatu: sofa wysoka 110 cm. Dla utrzymania sztywności blatu, pod blatem zamontowany jest profil metalowy, malowany proszkowo, kolor srebrny metalik mat.

Wymiar:

Szerokość: 130 cm

Głębokość: 71 cm

Wysokość: 150 cm

Tolerancja wymiarowa +/-2%

Kolorystyka:

## Specyfikacja Istotnych Warunków Zamówienia

---

Tapicerka: 1 kolorowa

Kolor płóty: RAL 9005 czarny/st.drobna

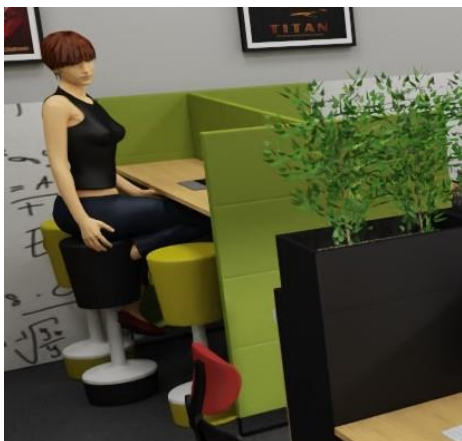
Kolor tapicerki; siedzisko/op.: AGAVA\_850

Kolor tapicerki; ściany/boki: AGAVA\_850

Blat w oparciu: Melamina

Kolor: Dąb naturalny 0400

Przykładowa bryła:



\*\*\*\*\*

## Specyfikacja Istotnych Warunków Zamówienia

---

### Poz. 10. Stół konferencyjny 110x110 – 6 szt.

Pomieszczenie: 5.03 / 5.04

Opis:

Oferowane stoły mają być rozwiązaniami systemowymi, umożliwiającymi domówienia i wspólne zestawienie w przyszłości.

Blat stołu wykonać z trójwarstwowej płyty wiórowej o grubości min 25mm w klasie higieniczności E1 i obustronnie melaminowanej. Wąskie płaszczyzny zabezpieczyć obrzeżem PCV grubości 2mm w kolorze płyty. Krawędzie obrzeża zaokrąglone R=2mm. Stelaż wykonać z płaskowników stalowych o przekroju 60x6mm lakierowanych proszkowo w drobnej strukturze. Konstrukcja stelaża w całości spawana. Podstawa stelaża w kształcie kwadratu o bokach min 55x55cm. Elementy pionowe spawane pod kątem 75-80°. Powinny być pochylone od narożników podstawy do wewnątrz blatu. Podstawę stelaża należy zabezpieczyć podkładkami filcowymi, zapobiegającymi zarysowaniu podłoża.

Mocowanie blatu powinno odbywać się za pośrednictwem trzpieni wpuszczanych w ramę stelaża i skręconych śrubą imbusową z gwintem metrycznym, zapobiegającym podniesieniu blatu.

Wymiary:

Blat: szerokość x głębokość - 110x110 cm

Wymiar podstawy stelaża: 55cm x 55cm

Wysokość: 73 cm

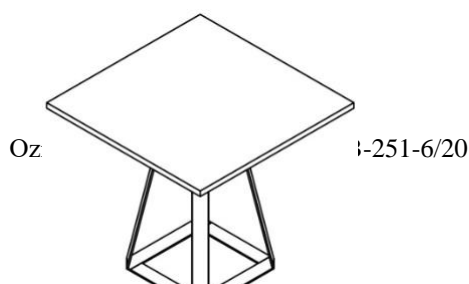
Tolerancja wymiarowa +/-2%

Kolorystyka:

Blat roboczy: Dąb natura 0400

Stelaż: RAL 9005 czarny/str. Drobna

Przykładowy widok przedstawiono na rysunku poglądowym.



## Specyfikacja Istotnych Warunków Zamówienia

---



---

### **Poz. 11. Stolik barowy z nadstawką wg projektu – 1 szt.**

Pomieszczenie: 5.34

Wymiar:

Szerokość: 135 cm

Wysokość: 110 cm

Wysokość nadstawki: 10 cm

Głębokość: 40 cm

Stelaż profil: 20x20 mm

Tolerancja wymiarowa +/-2%

Kolorystyka i materiał:

Nadstawka i blat: melamina dąb naturalny

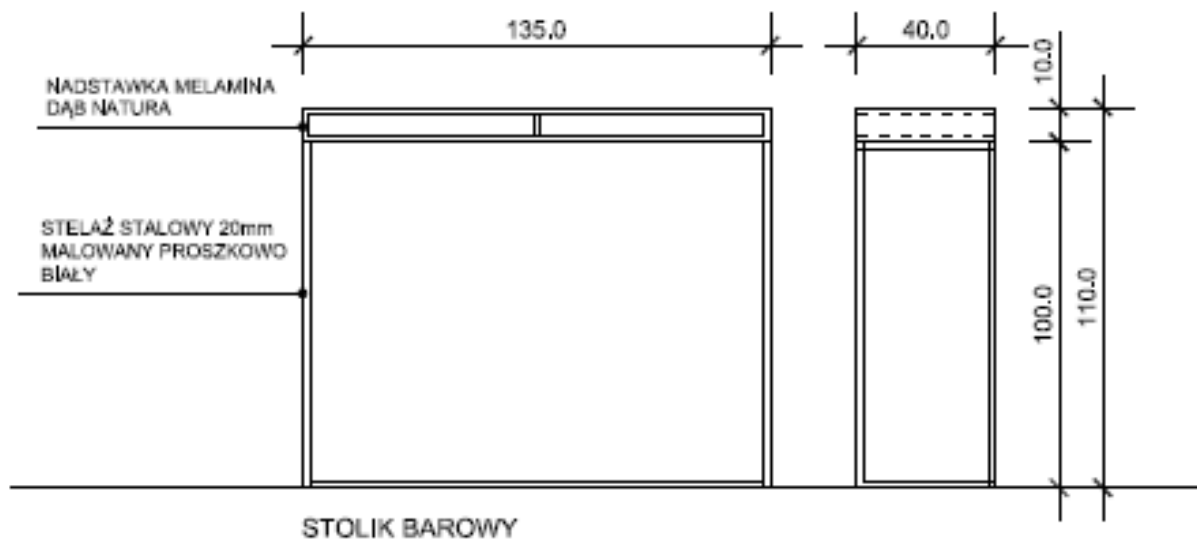
stelaż: malowany proszkowo na kolor biały

Bryła / projekt:



## Specyfikacja Istotnych Warunków Zamówienia

---



## Specyfikacja Istotnych Warunków Zamówienia

### Poz. 12. Szafka na artykuły spożywcze wykonana wg projektu – 1 szt.

Pomieszczenie: 5.34

Szafka z drzwiami uchylnymi na cokole.

Wymiar:

Szerokość: 135 cm

Wysokość: 110 cm

Wysokość nadstawki: 10 cm

Głębokość: 40 cm

Tolerancja wymiarowa +/-2%

Kolorystyka:

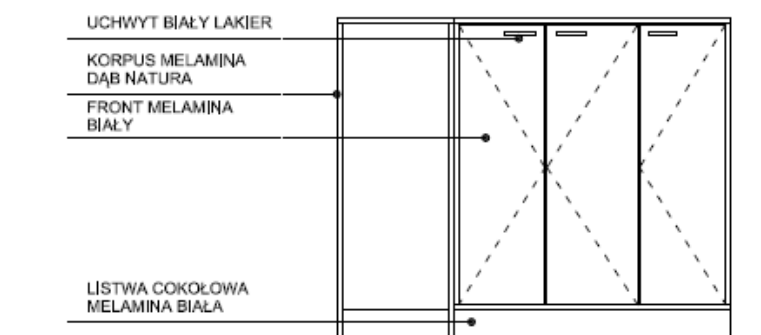
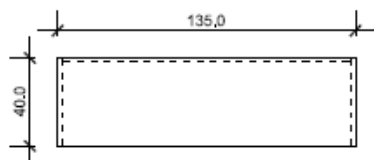
Uchwyt: biały lakier

Korpus: melamina dąb naturalny

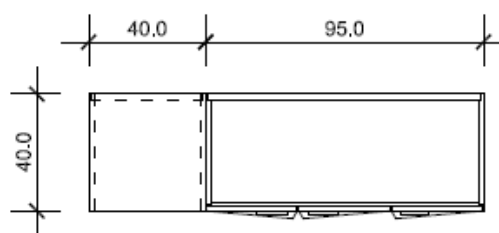
Front: melamina biała

Cokół: melamina biała

Bryła / projekt:



SZAFKA NA ARTYKUŁY SPOŻYWCZE



## Specyfikacja Istotnych Warunków Zamówienia

---

.....

### Poz. 13. Hoker wysoki B – 4 szt.

Pomieszczenie: 5.34

Opis:

Korpus siedziska i oparcia: konstrukcja stalowa z płaskowników i prętów zatopiona w piance poliuretanowej. Pianka odlewana w formie, środek spieniający wprowadzany metodą wtryskową.

Podstawę mebli mają stanowić:

Płozy - wykonane z pręta stalowego o średnicy 12 mm ze stali lakierowanej. Pręty spawane ze sobą w środkowej dolnej części w miejscu zagięcia. Pręty w części przedniej zagięte pod kątem 85° w stosunku do podłoża, w części tylnej pod kątem 73°.

Górne części pręta dopasowane do kształtu siedziska. Płoza mocowana do siedziska za pomocą śrub M6, pod płożą podkładki tworzywowe.

Warstwę pokryciową stanowić ma tkanina. Korpus mebla jest tapicerowany, wewnętrzna część z tkaniną klejoną do pianki, pokrowiec zapinany od dołu na zamek.

Wymiary:

Szerokość: 50 cm

Głębokość: 53 cm

Wysokość: 97 cm

Głębokość siedziska: 36 cm

Wysokość siedziska: 77 cm

Tolerancja wymiarowa +/-2%

Kolorystyka:

Tapicerka: Medley

Kolor tapicerki: 68115 (szt. 1)

Kolor tapicerki: 66009 (szt. 2)

Kolor tapicerki: 62002 (szt. 1)

Elementy metalowe: RAL 9016 biały mat

Przykładowe bryły:

## Specyfikacja Istotnych Warunków Zamówienia

---



---

### **Poz. 14 Stół konferencyjny niski – 2 szt.**

Pomieszczenie: 5.05/5.07

Opis:

Oferowane stoły mają być rozwiązaniami systemowymi, umożliwiającymi domówienia i wspólne zestawienie w przyszłości. Błat stołu wykonać z trójwarstwowej płyty wiórowej o grubości min 25mm w klasie higieniczności E1 i obustronnie melaminowanej. Wąskie płaszczyzny zabezpieczyć obrzeżem PCV grubości 2mm w kolorze płyty. Krawędzie obrzeża zaokrąglone R=2mm. Stół o wysokości 60 cm na nodze talerzowej. Stelaż pod blatem i górna część nogi metal malowany proszkowo. blat melamina, rury fi 30mm, talerz fi 280mm, gr.

10mm, ślizgacze.

Wymiar:

Wysokość: 60 cm

Szerokość blatu: fi 50 cm

Tolerancja wymiarowa +/-2%

Kolorystyka:

Kolor; blat roboczy: Dąb natura 0400

Kolor stelaża: RAL 9005 czarny/st.drobna

## Specyfikacja Istotnych Warunków Zamówienia

---

Przykładowa bryła:



---

### **Poz. 15. Krzesło konferencyjne tapicerowane – 10 szt.**

Pomieszczenie: 5.05

Opis:

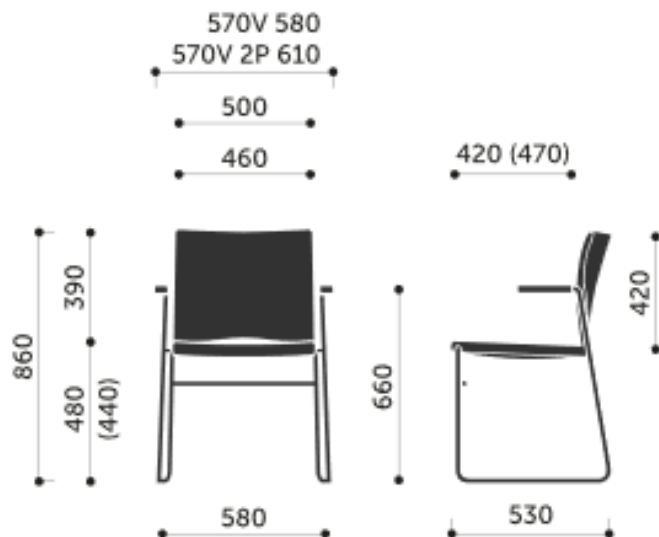
Krzesło konferencyjne na stelażu metalowym w postaci pręta i tapicerowane siedzisko bez podłokietników. Siedzisko i oparcie tapicerowane. Stelaż metalowy pręt o przekroju  $\varnothing 11$  mm- czarny (lakierowany proszkowo). Siedzisko tapicerowane - pianka cięta - gęstość 35 kg/m<sup>3</sup> - maskownica: czarna. Oparcie tapicerowane - pianka cięta - gęstość 35 kg/m<sup>3</sup>.

TAPICERKA: SPRINT

STOPKI: STOPKI TEFLONOWE BEZ ŁĄCZNIKA

Wymiar:

## Specyfikacja Istotnych Warunków Zamówienia



Tolerancja wymiarowa +/-2%

Kolorystyka:

STELAŻ: CZARNY

- KOLOR OPARCIA: SN-19 ; KOLOR SIEDZISKA: SN-19 (2 szt)
- KOLOR OPARCIA: SN-16; KOLOR SIEDZISKA: SN-16 (6 szt.)
- KOLOR OPARCIA: SN-7; KOLOR SIEDZISKA: SN-7 (2 szt.)

Przykładowa bryła:



\*\*\*\*\*

### **Poz. 16. Krzesło konferencyjne tapicerowane na kółkach – 4 szt.**

Pomieszczenie: 5.05/5.07

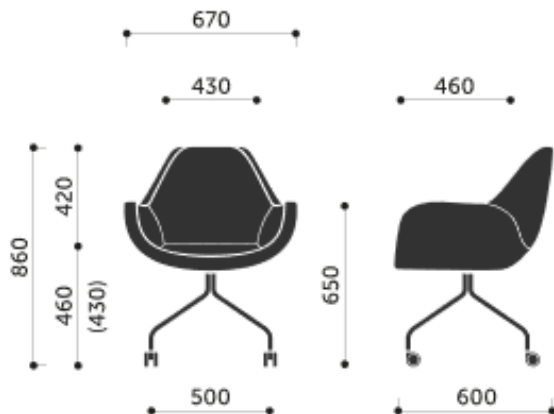
Opis:

## Specyfikacja Istotnych Warunków Zamówienia

---

Fotel konferencyjny, na nogach, kółka. Stelaż - rura metalowa o przekroju fi 20 mm. Kubełek profilowany- metalowy stelaż; pianka poliuretanowa wylewana - gęstość 75 kg/m<sup>3</sup>. Czarna tapicerka - szwy białe. Poduszka na siedzisko. Poduszka z wypełnieniem:- 300 x 300 mm / 400 x 400 mm

Wymiar:



Tolerancja wymiarowa +/-2%

Kolorystyka:

STELAŻ: CZARNY

KOLOR KUBELKA SPRINT: SN-16

KOLOR PODUSZKI SPRINT: SN-16

Przykładowa bryła:



---

## WYPOSAŻENIE UZUPEŁNIAJĄCE

## Specyfikacja Istotnych Warunków Zamówienia

---

### Poz. 17. Tablica suchościeralna, magnetyczna – 2 szt.

Pomieszczenie: 5.34

Opis:

Tablica magnetyczna suchościeralna wykonana ze szkła z podkładem metalowym w ramie MDF lakier.

wg. projektu

Wymiar:

Szerokość: ok. 135 cm

Wysokość: ok. 60 cm

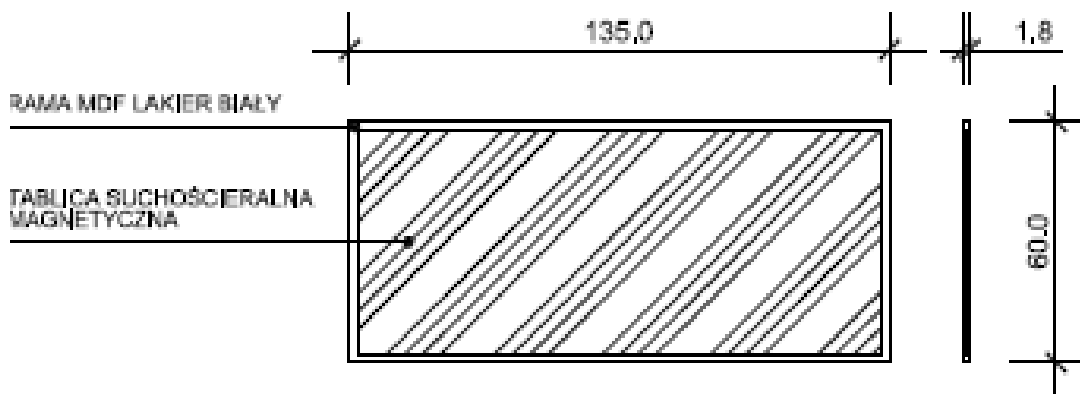
Przed produkcją niezbędny pomiar z natury.

Kolorystyka:

rama: MDF lakier biały

kolor szkła: biały

Bryła / projekt:




---

### Poz. 18. Zestaw siedzisk z poduchami składający się z dwóch modułów – 1 szt.

Pomieszczenie: 5.03/ 5.04

Opis:

Siedziska zmontowane z regałami wg. projektu. Regały z półkami otwartymi na przestrzał zmontowane wraz z siedziskami. Siedziska pokryte poduchami tapicerowanymi tapicerką Medley.

Wymiary zestawów:



## Specyfikacja Istotnych Warunków Zamówienia

Zestaw (moduł) mniejszy - szerokość: ok. 678 cm

Zestaw (moduł) większy: szerokość: ok. 749 cm

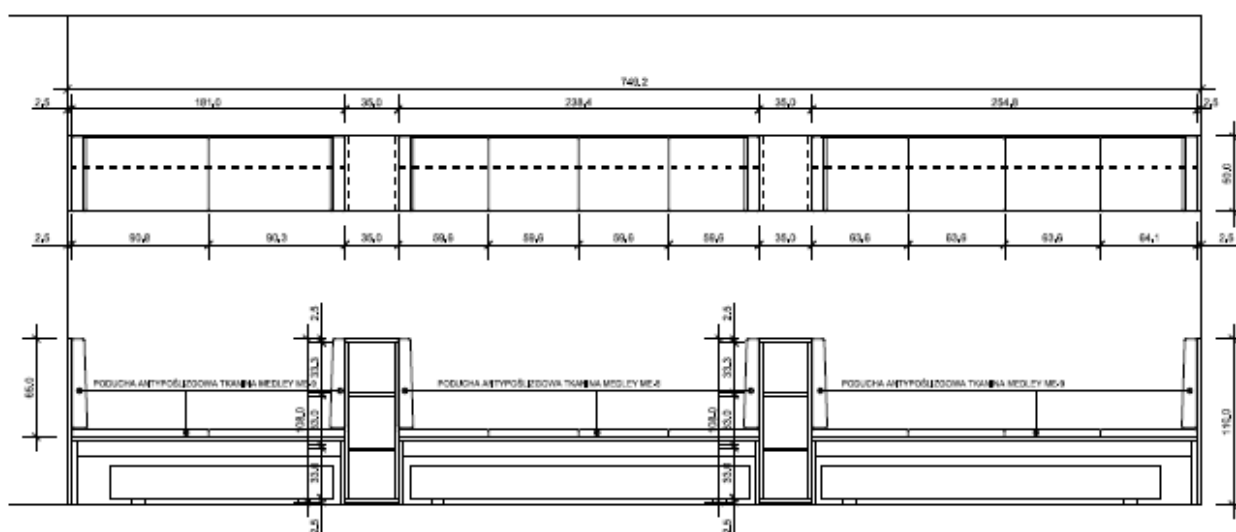
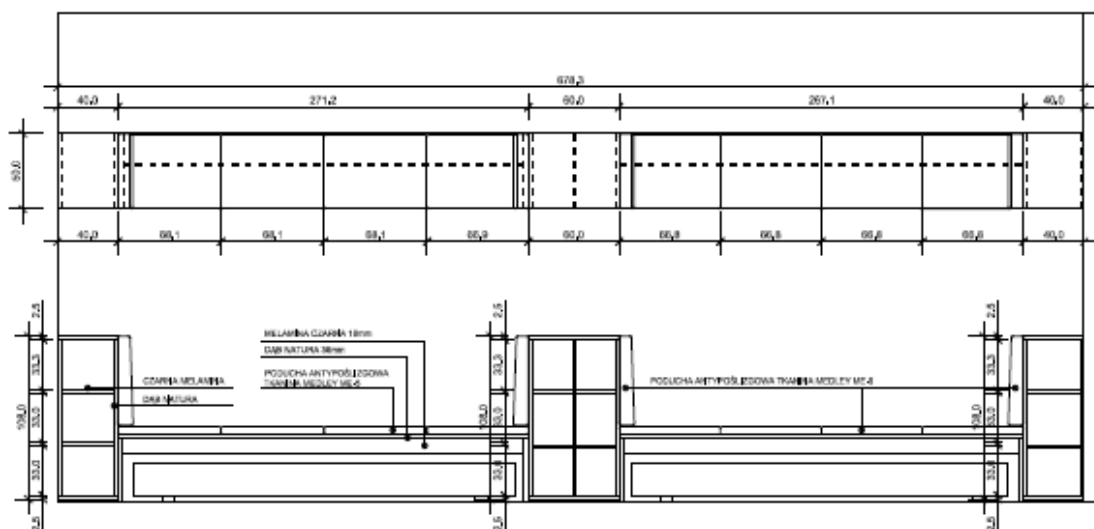
Kolorystyka:

Korpus: melamina dąb naturalny

Półki: melamina czarna

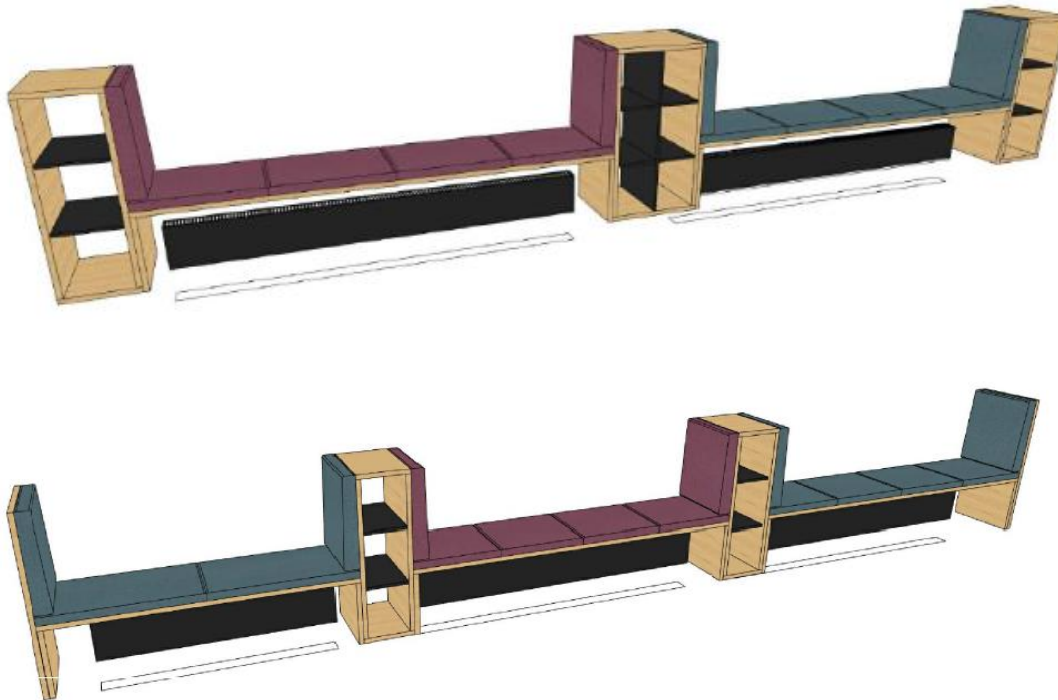
Poduchy montowane na stałe: tkanina MEDLEY ME9 / ME-5

Bryły / projekt:



## Specyfikacja Istotnych Warunków Zamówienia

---



---

### Poz. 19. Regał modułowy – 1 szt.

Pomieszczenie: 5.03

Opis:

Regał modułowy wg. projektu (komplet)

Kolorystyka / ilość:

R3-157 (szt. 4) - Melamina; Kolor wyrobu: Czarny 1100

R3-104 (szt.2) - Stal malowana proszkowo. Kolor drabinki: RAL 9005 czarny/st.drobna

R3-154 (szt. 12) Melamina; Kolor wyrobu: Czarny 1100

R3-011 (szt. 2) Melamina; Kolor korpusu (zespół): Dąb natura 0400

R3-011 (szt. 1) Melamina; Kolor korpusu (zespół): Dąb natura 0400

R3-124 (szt. 3) Stal malowana proszkowo; Kolor; drabinki: RAL 9005 czarny/st.drobna

Specyfikacja:

Profil stalowy, malowany proszkowo o przekroju 18x18 mm.

Płyta wiórowa melaminowana 18 mm, oklejona obrzeżem gr 2mm.

Dodatkowo: stopki do poziomowania w zakresie 5 mm. Regulacja poziomu - kluczem imbusowym przez otwór w wieńcu dolnym.

## Specyfikacja Istotnych Warunków Zamówienia

---

Zgodnie z przeprowadzonymi badaniami, półki w regałach wytrzymują obciążenie 1kg/dm<sup>2</sup>, czyli 1kg/0,01 m<sup>2</sup>, czyli: maksymalne równomierne obciążenie półki o wymiarach (100cm x 38cm) -> 0,38m<sup>2</sup> x 0,01kg/m<sup>2</sup> = 38 kg. Maksymalne obciążenie oznacza, że półka nie ulegnie zniszczeniu, ale nie oznacza, że półka nie będzie się uginać.

Wymiar:

wg. projektu

Głębokość: ok. 40 cm

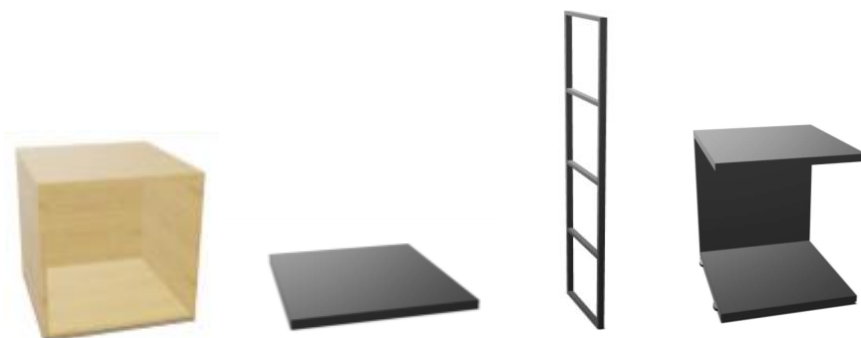
Szerokość: ok. 152 cm

Wysokość: ok. 147 cm

Przykładowa bryła/ projekt:



Zastosowane elementy:



## Specyfikacja Istotnych Warunków Zamówienia

**Tabela 5. Pozostałe wymagania stawiane przez Zamawiającego:**

L.p	Pozostałe wymagania	Wymagany przez Zamawiającego	Oferowany przez Wykonawcę* (Wykonawca jest obowiązany potwierdzić lub podać oferowane parametry)
1.	Przedmiot zamówienia zostanie dostarczony do pomieszczeń Zamawiającego wskazanych w opisie przedmiotu zamówienia w budynku przy ul. Rektorskiej 4, 00-614 Warszawa i zamontowany przez Wykonawcę na miejscu	TAK	TAK/NIE
2.	Gwarancja	<p><b>Okres gwarancji (kryterium punktowane):</b></p> <p>- wymagany przez Zamawiającego okres gwarancji co najmniej 24 miesiące (Pozycja 6 - Fotel obrotowy z zagłówkiem: wymagana gwarancja bazowo 5 lat) od dnia dokonania odbioru przedmiotu zamówienia bez zastrzeżeń potwierdzonego protokołem odbioru podpisanym przez strony – 0 punktów,</p>	<p>TAK/NIE</p> <p><b>Podać oferowany okres gwarancji:</b> .....</p>

## Specyfikacja Istotnych Warunków Zamówienia

		przedłużenie okresu gwarancji do minimum 36 miesięcy – 10 punktów, przedłużenie okresu gwarancji do minimum 48 miesięcy – 20 punktów	
3.	Wykonawca potwierdza, że w przypadku, gdy naprawa potrwa dłużej niż 3 dni robocze, okres gwarancji zostanie wydłużony o czas przestoju	TAK	TAK/NIE
4.	Wykonawca gwarantuje, że w razie stwierdzenia wad w wykonanym przedmiocie umowy, Wykonawca zobowiązuje się do ich nieodpłatnej wymiany lub usunięcia wad w terminie do 30 dni od daty zgłoszenia	TAK	TAK/NIE
5.	Wykonawca potwierdza, że podczas trwania okresu gwarancji odbierze i dostarczy meble na własny koszt, jeśli naprawa nie będzie możliwa w siedzibie Zamawiającego	TAK	TAK/NIE
6.	Wykonawca potwierdza że przedmiot zamówienia, jest nowy, wolny od wad materiałowych i prawnych	TAK	TAK/NIE
7.	Wykonawca zapewnia, że dostarczony przedmiot zamówienia będzie zawierać wszystkie niezbędne elementy umożliwiające jego użytkowanie	TAK	TAK/NIE

## Specyfikacja Istotnych Warunków Zamówienia

8.	Wykonawca potwierdza, że przedmiot zamówienia spełnia wymagania wynikające z przepisów bezpieczeństwa i higieny pracy oraz wymagania i normy określone w opisach technicznych	TAK	TAK/NIE
9.	Wykonawca potwierdza, że wszystkie meble wchodzące w skład niniejszego zamówienia muszą zostać zmontowane w pomieszczeniu Zamawiającego zgodnie z planem wskazanym na rys. 1. Zamawiający nie dopuszcza zostawienia wolnej przestrzeni pomiędzy poszczególnymi elementami. Zamawiający dopuszcza dowolny odcień koloru białego - przy zachowaniu wymogu by kolorystyka w całości była jednolita.	TAK	TAK/NIE

\* Niespełnienie któregośkolwiek z wymaganych przez Zamawiającego elementów zamówienia będzie skutkowało odrzuceniem oferty na podstawie art. 89 ust.1 pkt. 2 ustawy Pzp.

.....

*(miejsowość), (data)*

.....

*(podpis i pieczęć osoby upoważnionej do reprezentacji Wykonawcy)*

## Specyfikacja Istotnych Warunków Zamówienia

### ZAŁĄCZNIK NR 4 DO SIWZ – OŚWIADCZENIE O PRZYNALEŻNOŚCI DO GRUPY KAPITAŁOWEJ

Postępowanie na: **Dostawa mebli biurowych wraz z montażem na rzecz Międzynarodowej Agencji Badawczej AstroCeNT: MAB-251-6/20**

<p><i>(pieczęć Wykonawcy)</i></p>	<p>OŚWIADCZENIE O PRZYNALEŻNOŚCI DO GRUPY KAPITAŁOWEJ</p>
-----------------------------------	---

My, niżej podpisani, stosownie do treści art. 24 ust. 1 pkt 23 ustawy z dnia 29 stycznia 2004 r. Prawo zamówień publicznych (Dz.U. z 2019 r., poz. 1843)

.....  
działając w imieniu Wykonawcy oświadczamy, że należy/nie należy\* on do grupy kapitałowej w rozumieniu przepisów ustawy z 16 lutego 2007 r. o ochronie konkurencji i konsumentów (Dz.U. 2019 poz. 369 z późn. zm.).

Lista podmiotów należących do tej samej grupy kapitałowej, co Wykonawca \*\*.

Lp.	Nazwa grupy kapitałowej, do której należy Wykonawca
1.	
Lp.	Nazwy podmiotów należących do tej samej grupy kapitałowej, co Wykonawca
1.	
2.	

\* *niepotrzebne skreślić*

\*\* *wypełnić tabelę, tylko jeżeli z treści oświadczenia wynika, że Wykonawca należy do grupy kapitałowej*

.....  
*(miejsowość), (data)*

.....  
*(podpis i pieczęć osoby upoważnionej do reprezentacji Wykonawcy)*

## Specyfikacja Istotnych Warunków Zamówienia

---

### ZAŁĄCZNIK NR 5 DO SIWZ – ISTOTNE POSTANOWIENIA UMOWY

#### UMOWA NR .....

zwana dalej „Umową”, zawarta w Warszawie, w dniu .....2020 r., pomiędzy:

**Centrum Astronomicznym im. Mikołaja Kopernika PAN** z siedzibą w Warszawie, ul. Bartycka 18, wpisanym do Rejestru Instytutów Naukowych PAN pod nr RIN-III-20/98, NIP: 5250008956, reprezentowanym przez

..... – .....,

zwanym dalej „**Zamawiającym**”, który według kodeksu cywilnego występuje jako kupujący,

a

..... z siedzibą w ....., wpisaną do rejestru ..... pod numerem .....,  
..... adres: ....., NIP: ....., zwaną w treści Umowy „**Wykonawcą**”, reprezentowaną przez

..... – .....,

uprawnioną/ego do reprezentacji ..... zgodnie z informacją ....., która stanowi Załącznik nr 1 do Umowy,

zwanym w dalszej części Umowy „**Wykonawcą**”, który według kodeksu cywilnego występuje jako sprzedawca.

Łącznie Zamawiający i Wykonawca zwani są w dalszej części Umowy „Stronami”, a oddzielnie – „Stroną”.

Zamówienie jest realizowane w ramach Projektu "Międzynarodowa Agenda Badawcza AstroCeNT: Centrum Naukowo-Technologiczne Astrofizyki Cząstek" finansowanego ze środków Europejskiego Funduszu Rozwoju Regionalnego w Ramach Programu Operacyjnego Inteligentny Rozwój, Oś IV: Zwiększenie potencjału naukowo-badawczego, Działanie 4.3 Międzynarodowe Agendy Badawcze. Umowa MAB/2018/7.

Na podstawie przeprowadzonego postępowania o udzielenie zamówienia publicznego, zgodnie z ustawą z dnia 29 stycznia 2004 r. Prawo zamówień publicznych (Dz. U. z 2019 r. poz. 1843 z późn. zm.), w trybie przetargu nieograniczonego (art. 39 ustawy Pzp), Zamawiający zleca, a Wykonawca przyjmuje do realizacji przedmiot zamówienia na warunkach określonych w Umowie.

#### § 1 OŚWIADCZENIA

1. Wykonawca oświadcza, że jest uprawniony do prowadzenia działalności gospodarczej w zakresie objętym przedmiotem niniejszej Umowy.



## Specyfikacja Istotnych Warunków Zamówienia

---

2. Wykonawca oświadcza, że posiada odpowiednie możliwości osobowe i techniczne, konieczne dla realizacji zamówienia będącego przedmiotem niniejszej Umowy.

### § 2 PRZEDMIOT UMOWY

1. Przedmiotem zamówienia, zwanym w dalszej treści Umowy „przedmiotem zamówienia”, jest dostarczenie mebli biurowych o cechach i ilości określonych w opisie przedmiotu zamówienia stanowiącym Załącznik nr 2 do Umowy oraz w ofercie Wykonawcy, stanowiącej Załącznik nr 3 do Umowy, oraz przeniesienie na Zamawiającego własności przedmiotu zamówienia.

2. Przedmiot zamówienia obejmuje wniesienie mebli oraz ich montaż w pomieszczeniach Zamawiającego wskazanych z Załącznika nr 2 do Umowy, z uwzględnieniem zapewnienia przez Wykonawcę materiałów montażowych, narzędzi i sprzętu do montażu oraz wykwalifikowanych osób montujących.

### § 3 TERMIN REALIZACJI UMOWY

1. Sprzedaż i dostawa przedmiotu zamówienia, nastąpi w terminie..... dni od dnia podpisania Umowy.

2. Za dzień realizacji przedmiotu zamówienia uznany będzie dzień, w którym Wykonawca zakończy dokonywanie dostaw oraz montażu wszystkich zamówionych przez Zamawiającego elementów przedmiotu zamówienia. Każda z dostaw zostanie potwierdzona w trybie, określonym w § 5 ust. 6.

3. Przedmiot zamówienia oraz jego integralne elementy powinny być oznakowane w taki sposób, aby możliwa była identyfikacja zarówno produktu, jak i producenta.

4. Przedmiot zamówienia musi zawierać wszystkie niezbędne elementy umożliwiające rozpoczęcie korzystania z niego przez Zamawiającego.

5. Przedmiot zamówienia musi spełniać wymagania, wynikające z przepisów bezpieczeństwa i higieny pracy oraz wymagania i normy określone w opisach technicznych.

6. Przedmiot zamówienia, musi być nowy, wolny od wad materiałowych i prawnych.

### § 4 WYNAGRODZENIE WYKONAWCY

1. Za realizację przedmiotu zamówienia Zamawiający zobowiązuje się zapłacić Wykonawcy wynagrodzenie określone w formularzu ofertowym, zawartym w ofercie z dnia..... 2020 r. w wysokości: ..... PLN netto (słownie: .....); powiększone o należny podatek VAT ..... PLN, co łącznie czyni cenę ..... PLN (słownie: .....);

2. Wynagrodzenie określone w ust. 1 będzie liczone według wartości jednostkowych, podanych w ofercie Wykonawcy (wraz z tabelą kosztorysową) stanowiącej Załącznik nr 3 do Umowy.

## Specyfikacja Istotnych Warunków Zamówienia

---

3. Wykonawcy przysługuje wynagrodzenie wyłącznie za faktycznie dostarczone elementy przedmiotu zamówienia, z zastrzeżeniem nieprzekraczalności kwoty, o której mowa w ust. 1.

4. Wynagrodzenie wymienione w ust. 1 obejmuje wszystkie koszty, jakie poniesie Wykonawca z tytułu należytej i zgodnej z Umową oraz obowiązującymi przepisami realizacji przedmiotu zamówienia, w tym w szczególności cenę poszczególnych elementów, cenę opakowań, cła (jeśli występuje), koszty transportu, niesienia, ubezpieczenia, rozładunku, montażu w miejscu wskazanym przez Zamawiającego.

### § 5 WARUNKI DOSTAWY

1. Przedmiot zamówienia zostanie dostarczony, do wskazanych pomieszczeń Zamawiającego, zgodnie z postanowieniami niniejszej Umowy, pod adres: Rektorska 4, 00-614 Warszawa, V piętro.

2. Wykonawca zobowiązuje się dostarczyć Zamawiającemu wyłącznie wyroby nowe, wolne od wad, oryginalnie zapakowane.

3. Do dostarczonego przedmiotu zamówienia dołączona będzie dokumentacja użytkowa w języku polskim.

4. Wykonawca zobowiązuje się uzgodnić z przedstawicielem Zamawiającego tzn.: osobą wskazaną w § 11 lit. a, termin każdej dostawy i montażu z wyprzedzeniem co najmniej 3 dniowym.

5. Zamawiający, bez jakichkolwiek roszczeń finansowych ze strony Wykonawcy z tym związanych, może odmówić przyjęcia dostawy w całości lub części, jeżeli:

a) termin dostawy wraz z montażem nie był z nim uprzednio uzgodniony;

b) którekolwiek z elementu przedmiotu zamówienia nie będzie oryginalnie zapakowany i oznaczony zgodnie z obowiązującymi przepisami;

c) pracownicy Wykonawcy odmówią rozładunku i złożenia dostarczanych elementów przedmiotu zamówienia w miejscu znajdującym się w siedzibie Zamawiającego, wskazanym w § 3 ust. 2;

d) Wykonawca w dacie dostawy nie zapewni zasobów rzeczowych i osobowych do montażu przedmiotu zamówienia.

6. Dokonanie dostawy i montażu zostanie potwierdzone protokołem odbioru podpisanym przez Strony, którego wzór stanowi Załącznik nr 4 do Umowy. Dostawa jest uznana za zrealizowaną z chwilą podpisania protokołu odbioru bez zastrzeżeń i po wypełnieniu przez wykonawcę wszystkich elementów składających się na pełną realizację przedmiotu zamówienia. Sam fakt dostarczenia przedmiotu zamówienia bez potwierdzenia odbioru protokołem odbioru nie jest równoznaczny z terminowym dostarczeniem przedmiotu zamówienia. Własność przedmiotu zamówienia przechodzi na Zamawiającego z chwilą podpisania protokołu odbioru.

7. Wszelkie dokumenty dotyczące dostaw (protokoły) wypełni Wykonawca.

## Specyfikacja Istotnych Warunków Zamówienia

---

8. Wykonawca jest zobowiązany do podania w protokole odbioru informacji pozwalającej na jednoznaczne wskazanie przedmiotu zamówienia i wszystkich jego integralnych elementów.

### § 6 GWARANCJA

1. Wykonawca udzieli gwarancji na przedmiot zamówienia na okres wskazany Załączniku nr 3 do Umowy.
2. Wykonawca zobowiązuje się do usunięcia wady, awarii bądź usterki przedmiotu zamówienia, w terminie 30 dni od chwili zawiadomienia telefonicznego i faksem lub pocztą elektroniczną o uszkodzeniach lub niesprawności danego elementu przedmiotu zamówienia.
3. Bieg terminu gwarancji przedmiotu zamówienia rozpoczyna się w dniu dokonania przez Zamawiającego odbioru bez zastrzeżeń, potwierdzonego protokołem odbioru.
4. Podczas trwania okresu gwarancji Wykonawca ma obowiązek odebrać i dostarczyć przedmiot zamówienia na własny koszt, jeśli naprawa nie będzie możliwa w siedzibie Zamawiającego.
5. W okresie gwarancji Wykonawca może obciążyć Zamawiającego kosztami serwisu tylko wówczas, gdy zgłoszenie dokonane przez Zamawiającego okazało się bezzasadne.
6. W przypadku rozbieżności pomiędzy warunkami gwarancji, zawartymi w kartach gwarancyjnych, a zapisami Umowy, Strony wiążą postanowienia Umowy.
7. Jeżeli w wykonaniu swoich obowiązków gwarancyjnych Wykonawca dostarczy Zamawiającemu zamiast rzeczy wadliwej rzecz wolną od wad albo dokona istotnych napraw rzeczy objętej gwarancją, termin gwarancji biegnie na nowo od chwili dostarczenia rzeczy wolnej od wad lub zwrócenia rzeczy naprawionej. Powyższa zasada znajduje zastosowanie odpowiednio do części wymienionej. Jednocześnie w przypadku, gdy naprawa gwarancyjna trwa dłużej niż 3 dni robocze okres gwarancji ulega przedłużeniu o czas naprawy gwarancyjnej.
8. Wykonawca oferuje rękojmię na przedmiot zamówienia w terminie 24 miesięcy od dnia zakupu.

### § 7 WARUNKI PŁATNOŚCI

1. Płatność wynagrodzenia nastąpi jednorazowo przelewem za zrealizowaną dostawę, na konto podane przez Wykonawcę na fakturze, w ciągu 30 dni od daty otrzymania przez Zamawiającego faktury, do której dołączona będzie kopia protokołu odbioru.
2. W przypadku wskazania przez Wykonawcę na fakturze rachunku bankowego nieujawnionego w wykazie podatników VAT, Zamawiający uprawniony będzie do dokonania zapłaty na rachunek bankowy Wykonawcy wskazany w wykazie podatników VAT, a w razie braku rachunku Wykonawcy ujawnionego w wykazie, do wstrzymania się z zapłatą do czasu wskazania przez Wykonawcę, dla potrzeb płatności, rachunku bankowego ujawnionego w wykazie podatników VAT.

## Specyfikacja Istotnych Warunków Zamówienia

---

3. Płatność, o której mowa w niniejszym paragrafie, dokonana będzie w formie przelewu bankowego na rachunek Wykonawcy podany na fakturze.
4. Za dzień zapłaty uważa się dzień obciążenia rachunku bankowego Zamawiającego.
5. Koszty obsługi bankowej powstałe poza bankiem Zamawiającego pokrywa Wykonawca.
6. W przypadku opóźnienia płatności Wykonawca może obciążyć Zamawiającego odsetkami ustawowymi.
7. Wykonawca może złożyć fakturę w postaci elektronicznej za pośrednictwem Platformy elektronicznego fakturowania - adres PEF / numer PEPPOL: 5250008956.

### § 8 KARY UMOWNE

1. Zamawiający może żądać od Wykonawcy zapłaty następujących kar umownych:
  - a) za opóźnienie w dostawie i montażu elementów przedmiotu zamówienia – kary w wysokości 1,0 % wartości brutto (ustalonej na podstawie Załącznika nr 3 do Umowy) każdej niedostarczonej w terminie części przedmiotu zamówienia, za każdy rozpoczęty dzień opóźnienia w ich dostawie;
  - b) za niedotrzymanie przez Wykonawcę terminów: napraw, wymiany wyrobu na nowy, wolny od wad – kary w wysokości 1,0 % wartości brutto (ustalonej na podstawie załącznika nr 3 do Umowy) każdej uszkodzonej części przedmiotu zamówienia, za każdy rozpoczęty dzień opóźnienia.
  - c) za odstąpienie od Umowy z przyczyn leżących po stronie Wykonawcy – 20 % wynagrodzenia Wykonawcy brutto, o którym mowa w § 4 ust. 1.
2. W razie niezrealizowania dostawy w terminie, o którym mowa w § 3 ust. 1, Zamawiający może wezwać pisemnie Wykonawcę do spełnienia świadczenia w terminie nie krótszym niż 14 dni od dnia wezwania. Po bezskutecznym upływie tego terminu Zamawiający może odstąpić od Umowy w terminie 21 dni od daty upływu terminu, o którym mowa w zdaniu pierwszym. W przypadku skorzystania przez Zamawiającego z prawa do wezwania, mają zastosowanie postanowienia ust. 1 lit. a. Po bezskutecznym upływie wyznaczonego terminu mają zastosowanie postanowienia ust. 1 lit. c.
3. Wykonawca może żądać od Zamawiającego zapłaty kary umownej za odstąpienie od Umowy z przyczyn leżących po stronie Zamawiającego w wysokości 20 % wynagrodzenia brutto, o którym mowa w § 4 ust. 1 za wyjątkiem:
  - okoliczności wymienionych w art. 145 ust. 1 ustawy z dnia 29 stycznia 2004 r. Prawo zamówień publicznych (Dz. U. z 2019 r. poz. 1843 z późn. zm.),
  - ograniczenia zakresu zamówienia przez Zamawiającego w zakresie rzeczowym lub ilościowym.

## Specyfikacja Istotnych Warunków Zamówienia

---

4. Wysokość kar, o których mowa w ust. 1 lit. a, będzie obliczana przez Zamawiającego oddzielnie dla poszczególnych elementów przedmiotu zamówienia na podstawie zapisów w protokołach odbioru.
5. W przypadku naliczenia kar umownych, o których mowa w ust. 1, Wykonawca zobowiązuje Zamawiającego do dokonania przelewu wynagrodzenia w wysokości naliczonej kary umownej na konto Zamawiającego nr 96 1130 1017 0020 1460 4720 0005, a w pozostałej części na konto Wykonawcy wskazane w fakturze.
6. Zamawiający zastrzega sobie prawo dochodzenia na zasadach ogólnych odszkodowań przewyższających wysokość kar umownych.

### § 9 POUFNOŚĆ

1. Strony zobowiązują się w czasie trwania Umowy oraz po jej rozwiązaniu lub wygaśnięciu do zachowania poufności co do informacji, o których dowiedziały się w związku z wykonywaniem Umowy oraz informacji technicznych, technologicznych, ekonomicznych, finansowych, handlowych prawnych i organizacyjnych dotyczących drugiej Strony, o ile bezwzględnie obowiązujące przepisy nie stanowią inaczej.
2. Strony zobowiązują się do przekazywania informacji poufnych w formie dokumentów opatrzonych klauzulą o treści „poufne”. Jeśli informacje poufne przekazywane są drogą mailową, Strony są zobowiązane zawrzeć klauzulę „poufne” w tytule maila.
3. Klauzulą poufności nie są objęte informacje uzyskane w trakcie toczącego się postępowania o udzielenie zamówienia publicznego oraz informacje mogące stanowić podstawę do wystawienia referencji dla Wykonawcy.
4. Informacje poufne mogą być ujawnione na żądanie sądu, prokuratury, policji, organów administracji państwowej w związku z ich uprawnieniami ustawowymi.

### § 10 DANE OSOBOWE

1. Administratorem danych osobowych Wykonawcy jest Centrum Astronomiczne im. M. Kopernika PAN.
2. Dane osobowe będą przetwarzane w celach związanych z zawarciem i realizacją Umowy. Podanie tych danych jest dobrowolne, ale niezbędne do zawarcia i realizacji Umowy.
3. Szczegóły odnośnie podstaw i zasad przetwarzania danych osobowych zawiera Załącznik nr 5 do Umowy, zatytułowany Klauzula informacyjna RODO.

### § 11 ZAWIADOMIENIA

Jakiegokolwiek zawiadomienia lub notyfikacje dokonywane na podstawie Umowy mogą być doręczone osobiście, za pomocą kuriera, listu poleconego, zwykłego, faksu na adres:

a) Zamawiający: ....., tel. ...., e-mail: .....

## Specyfikacja Istotnych Warunków Zamówienia

---

b) Wykonawca: ....., tel. ...., e-mail: .....

### § 12 ODPOWIEDZIALNOŚĆ

1. Wykonawca będzie odpowiedzialny za całość szkód poniesionych przez Zamawiającego z powodu zawinonego niewykonania lub nienależytego wykonania Umowy przez Wykonawcę.
2. Za szkody powstałe na majątku Zamawiającego w czasie dostaw, dokonane przez Wykonawcę lub jego pracowników odpowiada Wykonawca. Wartość szkód zostanie oszacowana przez Zamawiającego i potrącona z kwoty wynagrodzenia należnego Wykonawcy. W przypadku, jeśli wysokość szkody przekroczy wartość wynagrodzenia Wykonawcy, Zamawiający zastrzega sobie prawo dochodzenia odszkodowania do wysokości rzeczywiście poniesionej szkody.
3. Żadna ze Stron nie będzie odpowiadała za niewykonanie swoich zobowiązań wynikających z niniejszej Umowy, jeżeli spowodowane zostały „Siłą wyższą”. „Siła wyższa” oznacza wydarzenie nieprzewidywalne i poza kontrolą Strony, występujące po podpisaniu Umowy, a uniemożliwiające wypełnienie obowiązków Strony. Wydarzenia takie mogą obejmować w szczególności: wojny, pożary, powodzie, embarga przewozowe, strajki oraz oficjalne decyzje organów władzy państwowej. W sytuacji „Siły wyższej” Strony poinformują się natychmiast o jej zaistnieniu i w dobrej wierze rozpatrzą możliwości realizacji bądź rozwiązania Umowy.

### § 13 SPORY

1. Wszelkie spory między Stronami mogące wyniknąć w trakcie realizacji Umowy powinny być rozwiązywane bez zbędnej zwłoki drogą negocjacji między Stronami.
2. W przypadku niepowodzenia tych negocjacji, zaistniałe spory będzie rozstrzygał sąd właściwy dla siedziby Zamawiającego.

### § 14 POSTANOWIENIA KOŃCOWE

1. Umowa podlega prawu polskiemu.
2. Wykonawca nie może powierzyć wykonania Umowy osobie trzeciej ani przenieść na nią swoich wierzytelności wynikających z Umowy.
3. Poszczególne tytuły zastosowano w Umowie jedynie dla jej przejrzystości i nie mają wpływu na jej interpretację.
4. Wszelkie zmiany Umowy wymagają formy pisemnej podpisanej przez Strony pod rygorem nieważności.
5. Zamawiający dopuszcza możliwość zmiany Umowy w następujących przypadkach:
  - a) w zakresie wynagrodzenia brutto, jeżeli doszło do ustawowej zmiany procentowej stawki podatku VAT;

## Specyfikacja Istotnych Warunków Zamówienia

---

- b) w przypadku zmiany obowiązujących przepisów prawa mającej wpływ na realizację przedmiotu zamówienia;
  - c) jeśli wartość zmian jest mniejsza od 10 % wartości zamówienia określonego w § 4 ust. 1 z uwzględnieniem, że zmiana nie może prowadzić do zmiany charakteru Umowy;
  - d) zmiana terminu realizacji w przypadku wystąpienia Siły wyższej - o okres trwania okoliczności uniemożliwiających realizację zamówienia, w tym np. wystąpienia lub utrzymywania się sytuacji zagrożenia epidemicznego.
6. Strony pozostają związane ofertą z dnia .....2020 r., stanowiącą Załącznik nr 3 do Umowy
7. Umowa wchodzi w życie z dniem podpisania jej przez upoważnionych przedstawicieli Stron.
8. Umowę sporządzono w dwóch jednobrzmiących egzemplarzach, jeden egzemplarz dla Zamawiającego i jeden egzemplarz dla Wykonawcy.

.....  
(pieczęć i podpisy osób  
reprezentujących Wykonawcę)

.....  
(pieczęć i podpisy osób  
reprezentujących Zamawiającego)

### Załączniki:

1. ....,
2. Opis przedmiotu zamówienia z oferty Wykonawcy,
3. Oferta Wykonawcy (z tabelą kosztorysową),
4. Wzór protokołu odbioru,
5. Klauzula informacja RODO.



## Specyfikacja Istotnych Warunków Zamówienia

---

ZAŁĄCZNIK NR 3 DO UMOWY NR ..... z dnia .....

### PROTOKÓŁ ODBIORU

Dotyczy Umowy nr ..... z dnia .....

W dniu ..... dostarczono do Zamawiającego dostarczono niżej wymienione elementy:

Lp.	Nazwa komponentu	Liczba	Uwagi
1.			
2.			
3.			
4.			

Zamówienie zostało zrealizowane zgodnie z opisem przedmiotu zamówienia dołączonego do Umowy.

Wraz z dostawą przekazano wszelką niezbędną dokumentację oraz zrealizowano wszystkie wymagania związane z Przedmiotem Umowy, w tym .....

Zamawiający dokonał odbioru wszystkich wymienionych powyżej elementów.

....., dnia .....

.....  
*podpis pracownika Wykonawcy*

.....  
*podpis pracownika Zamawiającego*



## Specyfikacja Istotnych Warunków Zamówienia

---

### **ZAŁĄCZNIK NR 4 DO UMOWY NR ..... z dnia ..... - KLAUZULA INFORMACYJNA RODO**

Zgodnie z art. 13 ust. 1 rozporządzenia Parlamentu Europejskiego i Rady (UE) 2016/679 z 27 kwietnia 2016 r. w sprawie ochrony osób fizycznych w związku z przetwarzaniem danych osobowych i w sprawie swobodnego przepływu takich danych oraz uchylenia dyrektywy 95/46/WE (ogólne rozporządzenie o ochronie danych) - dalej: RODO

Informujemy, że:

- 1) Administratorem Pani/Pana danych osobowych jest Centrum Astronomiczne im. M. Kopernika PAN z siedzibą w Warszawie przy ul. Bartyckiej 18
- 2) Na podstawie obowiązujących przepisów, wyznaczaliśmy Inspektora Ochrony Danych, z którym można kontaktować się: listownie na adres: ul. Bartycka 18, 00-716 Warszawa lub przez e-mail: [iodo@camk.edu.pl](mailto:iodo@camk.edu.pl)
- 3) Dane osobowe pozyskane w związku z zawarciem z Panią/Panem umowy będą przetwarzane w następujących celach:
  - związanych z realizacją podpisanej z Panią/Panem umowy,
  - związanych z dochodzeniem ewentualnych roszczeń, odszkodowań,
  - udzielania odpowiedzi na Pani/Pana pisma, wnioski i skargi,
  - udzielania odpowiedzi w toczących się postępowaniach.
- 4) Podstawą prawną przetwarzania Pani/Pana danych jest:
  - niezbędność do wykonania umowy lub do podjęcia działań na Pani/Pana żądanie przed zawarciem umowy (art. 6 ust. 1 lit. b RODO)
  - konieczność wypełnienia obowiązku prawnego ciążącego na administratorze (art. 6 ust. 1 lit. c RODO)
  - niezbędność do celów wynikających z prawnie uzasadnionych interesów realizowanych przez administratora (art. 6 ust. 1 lit. f RODO).
- 5) Podanie danych osobowych jest dobrowolne, ale niezbędne do realizacji umowy.
- 6) Pozyskane od Pani/Pana dane osobowe mogą być przekazywane:
  - podmiotom przetwarzającym je na nasze zlecenie oraz
  - organom lub podmiotom publicznym uprawnionym do uzyskania danych na podstawie obowiązujących przepisów prawa, np. sądom, organom ścigania lub instytucjom państwowym, gdy wystąpią z żądaniem, w oparciu o stosowną podstawę prawną.
- 7) Pani/Pana dane nie będą przekazane do państw trzecich.
- 8) Okres przetwarzania Pani/Pana danych osobowych jest uzależniony od celu w jakim dane są przetwarzane. Okres, przez który Pani/Pana dane osobowe będą przechowywane jest obliczany w oparciu o następujące kryteria:
  - czasu obowiązywania umowy,

## Specyfikacja Istotnych Warunków Zamówienia

---

- przepisy prawa, które mogą nas obligować do przetwarzania danych przez określony czas,
  - okres, który jest niezbędny do obrony naszych interesów.
- 9) Ponadto, informujemy, że ma Pani/Pan prawo do:
- dostępu do swoich danych osobowych,
  - żądania sprostowania swoich danych osobowych, które są nieprawidłowe oraz uzupełnienia niekompletnych danych osobowych,
  - żądania usunięcia swoich danych osobowych, w szczególności w przypadku cofnięcia przez Panią/Pana zgody na przetwarzanie, gdy nie ma innej podstawy prawnej przetwarzania,
  - żądania ograniczenia przetwarzania swoich danych osobowych,
  - wniesienia sprzeciwu wobec przetwarzania swoich danych, ze względu na Pani/Pana szczególną sytuację, w przypadkach, kiedy przetwarzamy Pani/Pana dane na podstawie naszego prawnie usprawiedliwionego interesu czy też na potrzeby marketingu bezpośredniego,
  - przenoszenia swoich danych osobowych,
  - wniesienia skargi do organu nadzorczego zajmującego się ochroną danych osobowych, tj. Prezesa Urzędu Ochrony Danych Osobowych.
- 10) W zakresie, w jakim Pani/Pana dane są przetwarzane na podstawie zgody – ma Pani/Pan prawo wycofania zgody na przetwarzanie danych w dowolnym momencie. Wycofanie zgody nie ma wpływu na zgodność z prawem przetwarzania, którego dokonano na podstawie Pani/Pana zgody przed jej wycofaniem. Zgodę może Pani/Pan wycofać poprzez wysłanie oświadczenia o wycofaniu zgody na nasz adres korespondencyjny bądź adres e-mailowy.
- 11) Informujemy, że nie korzystamy z systemów służących do zautomatyzowanego podejmowania decyzji.